

WEBCON **BPS**

historia zmian wersji 2021.1.1

Spis treści

1. Przed podniesieniem wersji	4
2. Zmiana działania	5
2.1. Zmiana sposobu obsługi wywołań akcji „Na timeout”	5
2.2. Zmiany w działaniu konfiguracji zaufanych domen oraz dodatkowych nagłówków response	5
2.3. Zmiany i optymalizacje w działaniu indeksacji oraz wyszukiwania w oparciu o silnik SOLR	6
2.4. Zapis konfiguracji bazy danych archiwum.....	7
2.5. Niewidoczna opcja "Status serwisu lokalnego".....	7
2.6. Rozszerzona diagnostyka synchronizacji listy użytkowników	7
2.7. Zmiana działania filtra standardowego ustawianego przez kreator	7
2.8. Zmiana sposobu prezentowania listy najczęściej używanych aplikacji dla nowych użytkowników	8
2.9. Poprawa wydajności WEBCON BPS Portal.....	8
2.10. Poprawki wydajności raportów aplikacji.....	8
2.11. Poprawki wydajności renderowania atrybutów.....	9
2.12. Zmiana sposobu prezentowania logów wywołania reguł formularza	9
2.13. Zadokowanie nagłówka w widoku historii	9
2.14. Zmiana domyślnej wartości w konfiguracji ścieżki przejścia.....	9
2.15. Zmiana sposobu odświeżania atrybutów	9
2.16. Zmiany w działaniu klas dodatków SDK	10
2.17. Zmiany w sposobie uruchamiania serwisu WebCon WorkFlow Service.....	10
2.18. Zmiany w sposobie zatrzymywania serwisu WebCon WorkFlow Service	10
2.19. Błędy reguł formularza	10
3. Informacje	11
3.1. REST API w wersji 1.0 jako „deprecated”	11
3.2. Atrybut wiele wierszy tekstu	11
4. Nowości	12
4.1. WEBCON BPS Designer Desk	12
4.2. Zmieniono wygląd stałych elementów WEBCON BPS Portal.	13
4.3. Rozdzielenie dostawców autentykacji dla WEBCON BPS Designer Studio oraz WEBCON BPS Portal	13
4.4. Możliwość definiowania odrębnych harmonogramów synchronizacji dla synchronizacji pełnej oraz przyrostowej.....	14
4.5. Opcja Debug w konfiguracji synchronizacji listy użytkowników z Azure Active Directory	15
4.6. Standard OpenID Connect przy definicji dostawców autentykacji.....	16
4.7. Mechanizm diagnostyki i rejestrowania zachowania formularza	17
4.8. Niestandardowy link przekierowania z WEBCON BPS Portal	18
4.9. Widżet ulubionych elementów systemu.....	19
4.10. Pakiet językowy en-GB.....	20

4.11. Możliwość używania zmiennych reprezentujących identyfikatory obiektów konfiguracji.....	20
4.12. Możliwość konfigurowania wielkości kafelków startowania obiegu.....	21
4.13. Możliwość korzystania ze zmiennej reprezentującej identyfikator wiersza listy pozycji.....	22
4.14. Niestandardowy kolor kafelków startowania obiegów	22
4.15. Połączenia oraz źródła danych definiowane w aplikacji.....	23
4.16. Przypinanie ulubionych na stronie głównej.....	24
4.17. Widoki raportów na menu nawigacyjnym	24
4.18. Możliwość wywołania zewnętrznego narzędzia do edycji plików PDF bezpośrednio z formularza	24
4.19. Prefix oraz suffix dla wartości liczbowych.....	24
4.20. Możliwość wskazania kolumny źródła danych.....	25
4.21. Grupowanie listy pozycji	26
4.22. Tooltips w kolumnie listy pozycji.....	27
4.23. Ikony osób wprowadzających komentarze	27
4.24. Akcja zmiany typu formularza	28
4.25. Import-eksport zawartości procesów słownikowych	28
4.26. Możliwość przenoszenia paczek importu o wielkości przekraczającej 128MB ...	29
4.27. Możliwość wymuszania indeksacji SOLR dla atrybutów i kolumn list pozycji ze zdefiniowaną regułą ograniczenia widoczności	29
4.28. Wyświetlenie wszystkich połączeń oraz źródeł danych wykorzystywanych w procesie	30
4.29. Akcja REST - definiowanie zawartości żądania w postaci tabeli mapowań (JSON-grid).....	31
4.30. Akcja REST - definiowanie typu danych oraz reguł biznesowych	32
4.31. Akcja REST – korzystanie z definicji Swagger.....	32
4.32. Zmienne "SAM Account Name" oraz "NetBIOS Domain Name"	33
4.33. Funkcja ATTACHMENTS COUNT	34
4.34. Funkcja GET ATTACHMENTS	34
4.35. Funkcja SELECT VALUES.....	34
4.36. Funkcje ITEM LIST COUNT oraz HAS ANY ROWS.....	35
4.37. Funkcja FOR EACH ROW	35
4.38. Funkcje pozwalające na ustawianie wyglądu komórek listy pozycji.....	36
4.39. Funkcje pozwalające operować na kolekcjach wartości.....	37
4.40. Funkcja SET FOCUS.....	37
4.41. Funkcja GET AT INDEX.....	38
4.42. Funkcje pozwalające przekształcać tekst	38
4.43. Zmienny kod języka interfejsu	38
4.44. Właściciel źródła danych oraz połączenia.....	38
4.45. Rozbudowa REST API	39
4.46. Wersja 3.0 interfejsu REST API.....	39
5. Poprawa błędów	40

1. Przed podniesieniem wersji

1. Upewnij się że licencje WEBCON BPS zostały zaktualizowane. Zaleca się odświeżenie licencji przed podniesieniem wersji aby uniknąć niepotrzebnych przerw w działaniu systemu.
2. Jeżeli changelog zawiera rozdział „Zmiana działania”, zweryfikuj czy wprowadzone zmiany wpłyną w jakikolwiek sposób na działanie wdrożonego systemu.
3. Aktualizacja wprowadza zmiany w strukturze bazy wyszukiwania SOLR. W trakcie procesu aktualizacji do najnowszej wersji, konieczne będzie podanie hasła administratora bazy SOLR by zaktualizować bazę i poprawnie zakończyć proces aktualizacji.
4. Zmiany w wersji powodują złamanie kompatybilności działania mechanizmu Eksport-Import. Paczek eksportu które zostały utworzone w wersjach do 2020.1.3.x nie będzie można zaimportować do najnowszej wersji systemu. Aby import był możliwy należy zaktualizować środowiska do najnowszej wersji i dokonać ponownego eksportu procesów.

2. Zmiana działania

2.1. Zmiana sposobu obsługi wywołań akcji „Na timeout”

Zmieniono sposób obsługi wywołań akcji "Na timeout" definiowanych w krokach obiegu. W ramach rozbudowy wprowadzono opcję natychmiastowego wywołania zdarzenia "Na timeout" po wejściu do kroku. W takiej konfiguracji uruchomienie skonfigurowanych akcji nastąpi tylko raz i nie będzie już ponawiane.

2.2. Zmiany w działaniu konfiguracji zaufanych domen oraz dodatkowych nagłówków response

Wprowadzono zmiany w działaniu konfiguracji zaufanych domen oraz dodatkowych nagłówków response.

Dla nowych instalacji WEBCON BPS domeny dla MS Outlook i MS Teams nie będą już automatycznie dopisywane do listy zaufanych domen.

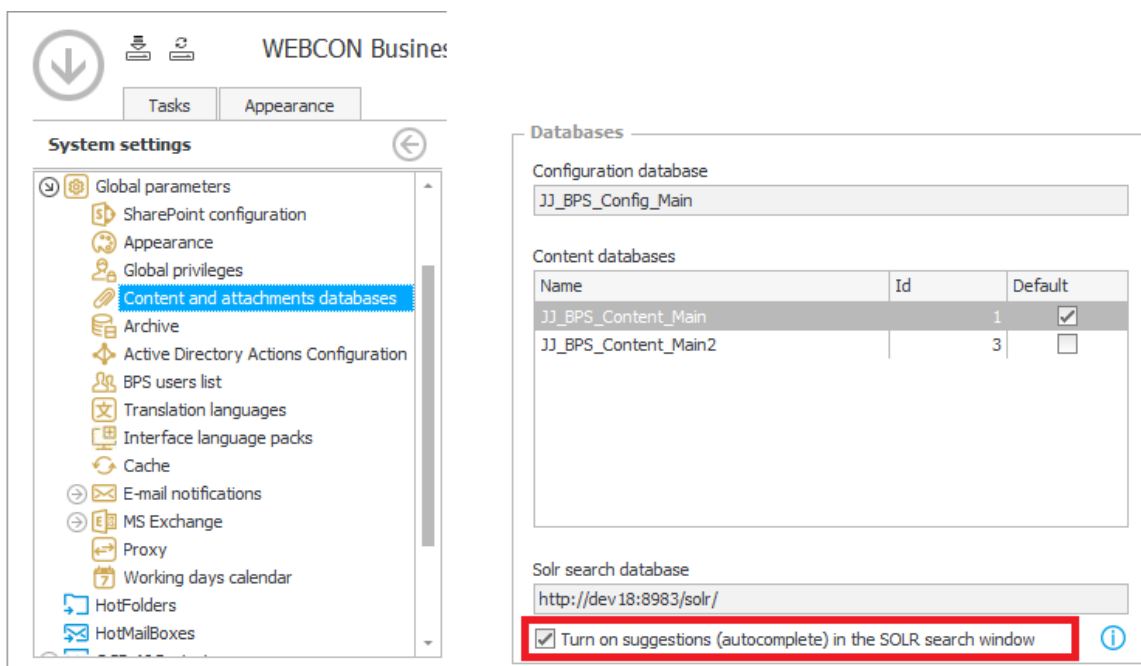
Jeżeli administrator konfigurując listę zaufanych domen usunie gwiazdkę '*' lub skonfiguruje sekcję 'frame-ancestors' nagłówka Content-Security-Policy w konfiguracji dodatkowych nagłówków response, wówczas w celu zachowania działania WEBCON BPS Portal w środowisku MS Outlook oraz MS Teams należy dopisać ręcznie właściwe domeny https://*.office365.com, https://*.office.com, https://*.microsoft.com jako zaufane.

W celu zapewnienia ciągłości działania, dla istniejących instalacji, domeny dla MS Outlook i MS Teams oraz domena skonfigurowanego WEBCON BPS Portal zostaną dopisane do zaufanych domen przez skrypt migracyjny. Usunięcie dodanych wpisów możliwe będzie poprzez ręczną edycję listy zaufanych domen z poziomu WEBCON BPS Designer Studio w zakładce Konfiguracja systemu -> Parametry globalne -> Konfiguracja środowiska -> Zaufane domeny.

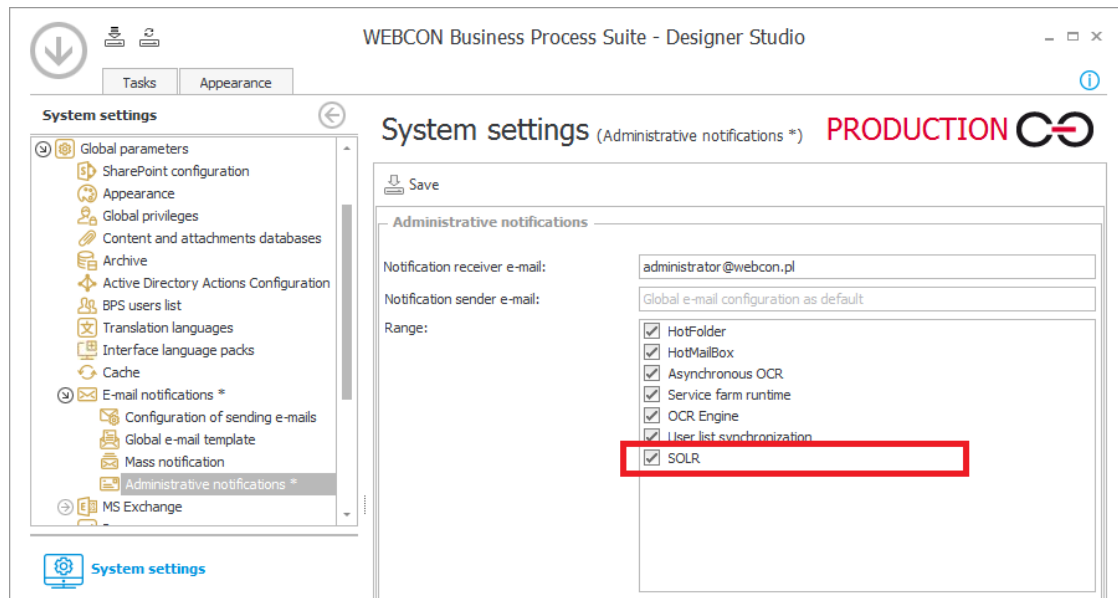
2.3. Zmiany i optymalizacje w działaniu indeksacji oraz wyszukiwania w oparciu o silnik SOLR

Wprowadzono zmiany i optymalizacje w działaniu indeksacji oraz wyszukiwania w oparciu o silnik SOLR.

W ramach rozbudowy wprowadzono możliwość wyłączenia podpowiadania fraz przy wpisywaniu treści na stronie wyszukiwania SOLR. Opcja konfiguracyjna pozwalająca wyłączyć to zachowanie dostępna jest z poziomu WEBCON BPS Designer Studio na zakładce "Ustawienia systemu".



W ramach rozbudowy wprowadzono również możliwość wysyłania powiadomień administracyjnych w przypadku błędów indeksacji wynikających z braku dostępnej przestrzeni dyskowej lub pamięci. Aktywacja powiadomień tego typu dostępna jest z poziomu WEBCON BPS Designer Studio na zakładce Ustawienia systemu -> Parametry globalne -> Powiadomienia email -> Powiadomienia administracyjne.



2.4. Zapis konfiguracji bazy danych archiwum

W WEBCON BPS Designer Studio uruchomionym w trybie Web service dodano możliwość zapisywania konfiguracji bazy archiwum.

2.5. Niewidoczna opcja "Status serwisu lokalnego"

W przypadku uruchomienia WEBCON BPS Designer Studio na serwerze lub komputerze na którym nie zainstalowano WebCon WorkFlow Service, opcja "Status serwisu lokalnego" będzie niewidoczna. Do tej pory dostępna była w zakładce Konfiguracja systemu -> Konfiguracja serwisów. Opcja będzie nadal widoczna w przypadku uruchomienia WEBCON BPS Designer Studio na serwerze na którym zainstalowany jest WebCon WorkFlow Service.

2.6. Rozszerzona diagnostyka synchronizacji listy użytkowników

W synchronizacji listy użytkowników z Azure Active Directory rozszerzono zakres informacji diagnostycznych zapisywanych w trakcie wykonywania synchronizacji

2.7. Zmiana działania filtra standardowego ustawianego przez kreator

Zmieniono działanie filtra standardowego ustawianego przez kreator w WEBCON BPS Designer Studio w następujący sposób:

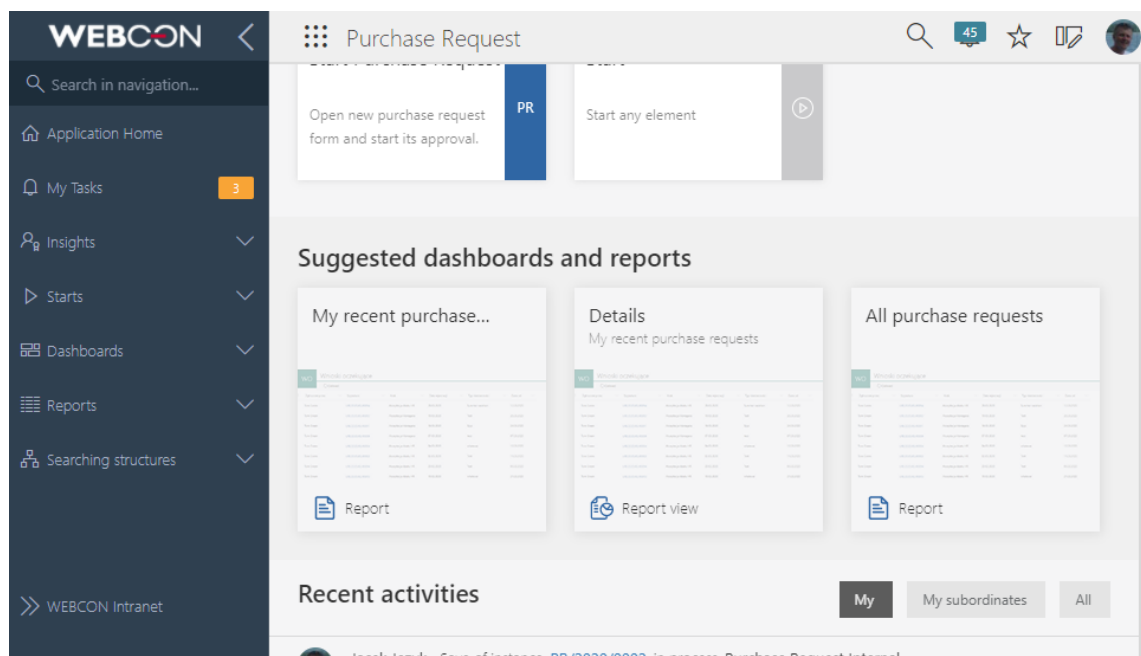
- W Designer Studio można zapisać filtr standardowy mimo użycia atrybutu spoza dostępnej listy określonej w kolumnach raportu
- W WEBCON BPS Portal również można użyć dowolnego atrybutu (należy posiadać prawa Administratora aplikacji lub Projektanta Portalu)
- W WEBCON BPS Portal "typowy" użytkownik (posiadający rolę "Dostęp do aplikacji") tworzący widoki prywatne może w filtrach wybrać tylko te atrybuty, które zostały udostępnione przez administratora na liście kolumn raportu

2.8. Zmiana sposobu prezentowania listy najczęściej używanych aplikacji dla nowych użytkowników

Zmieniono sposób prezentowania listy najczęściej używanych aplikacji oraz sugerowanych raportów i dashboardów dla użytkownika który po raz pierwszy zalogował się do WEBCON BPS Portal.

W przypadku gdy użytkownik nie pracował jeszcze w systemie WEBCON BPS Portal, jako najczęściej używane aplikacje prezentowane są aplikacje z których najczęściej korzystają pozostali użytkownicy systemu z uwzględnieniem uprawnień do aplikacji.

W przypadku sugerowanych raportów i dashboardów aplikacji wyświetlą się te elementy, z których inni użytkownicy aplikacji korzystają najczęściej z uwzględnieniem uprawnień zalogowanego użytkownika.



2.9. Poprawa wydajności WEBCON BPS Portal

Wprowadzono poprawki wydajności w mechanizmie wczytywania głównej strony WEBCON BPS Portal.

W ramach optymalizacji zmieniono między innymi liczbę zapytań do bazy danych przy wyświetlaniu listy zadań, zmniejszono ilość danych przy pobieraniu listy najczęściej używanych aplikacji oraz usunięto niepotrzebne pobieranie kolekcji wszystkich aplikacji.

2.10. Poprawki wydajności raportów aplikacji

Wprowadzono poprawki wydajności dotyczące wyświetlania danych w raportach aplikacji.

2.11. Poprawki wydajności renderowania atrybutów

Wprowadzono poprawki wydajności przy renderowaniu, wczytywaniu oraz zmianie wartości atrybutu na formularzu Modern.

2.12. Zmiana sposobu prezentowania logów wywołania reguł formularza

W związku z wprowadzeniem funkcjonalności rejestrowania zachowania formularza w trybie diagnostycznym, podgląd logu wywołań reguł formularza oraz reguł biznesowych został przeniesiony z formularza do okna podglądu sesji.

2.13. Zadokowanie nagłówka w widoku historii

W oknie podglądu historii elementu obiegu zadokowany został nagłówek wraz z paskiem narzędzi. Umożliwia on ciągły dostęp do przycisków narzędzi, niezależnie od położenia poziomego paska przewijania podglądu historii.

2.14. Zmiana domyślnej wartości w konfiguracji ścieżki przejścia

Zmieniono domyślną wartość parametru "Operacja wykonywana na zadaniach równoległych" w konfiguracji ścieżki przejścia. Aktualnie domyślna wartość tego parametru to "Oznacz pozostałe zadania jako anulowane".

2.15. Zmiana sposobu odświeżania atrybutów

Zmieniono sposób odświeżania danych atrybutów "Tabela danych", "Wiersz danych" oraz "Wykres", umieszczonych w zakładkach formularza.

Aktualnie dane wczytywane są jednorazowo przy wejściu na zakładkę lub na żądanie po naciśnięciu przycisku "Odśwież". Kolejne wejście na tą samą zakładkę nie powoduje ponownego wczytania danych.

Instance number	Category	Step	Value
PR/2020/0004	Hardware	Registration	5,000.00
PR/2020/0003	Hardware	Approved	1,045.00
PR/2020/0002	Hardware	Registration	3,020.00
PR/2019/0004	Hardware	Board approval	2,400.00
PR/2019/0003	Hardware	Approved	1,500.00
			16,765.00

2.16. Zmiany w działaniu klas dodatków SDK

Wprowadzono zmiany w działaniu klas dodatków SDK. W ramach zmian:

- uporządkowano konstruktory atrybutów konfiguracyjnych SDK
- zmieniono domyślny poziom edycji zadań DW tworzonych z CustomAkcji

2.17. Zmiany w sposobie uruchamiania serwisu WebCon WorkFlow Service

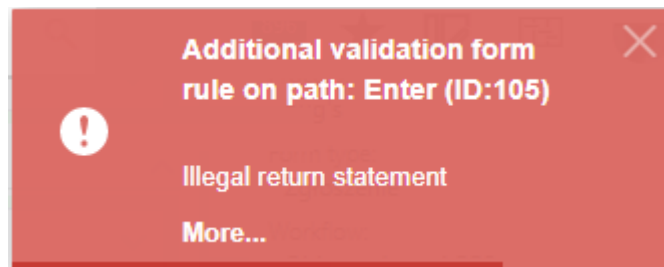
Wprowadzono zmiany w sposobie uruchamiania serwisu WebCon WorkFlow Service. Celem zmian jest przyspieszenie operacji uruchamiania serwisu. W ramach modyfikacji opóźniono start kolejek do czasu wystartowania usługi serwisu, zmniejszono liczbę zapytań dla kolejek, wprowadzono cache odwołań do tabeli Services.

2.18. Zmiany w sposobie zatrzymywania serwisu WebCon WorkFlow Service

Wprowadzono zmiany w sposobie zatrzymywania serwisu WebCon WorkFlow Service. Celem zmian jest przyspieszenie operacji zatrzymania i restartu serwisu.

2.19. Błędy reguł formularza

Od wersji WEBCON BPS 2021 informacja o błędach wykonania Reguł formularza w trybie JavaScript, wynikających z niepoprawnej składni lub definicji skryptów JS, będą prezentowane na formularzu w postaci wyskakującego okienka. Do tej pory tego typu błędy wyświetlane były jedynie w konsoli przeglądarki.



3. Informacje

3.1. REST API w wersji 1.0 jako „deprecated”

Wraz z aktualizacją systemu, REST API w wersji 1.0 zostaje oznaczone jako "deprecated" i wkrótce będzie niedostępne. Zalecana jest migracja z REST API v1.0 do wersji wyższej.

3.2. Atrybut wiele wierszy tekstu

W przypadku stosowania atrybutu "Wiele wierszy tekstu" w ustawieniu edytora "Formatowany" pojawiła się informacja, iż może on nie działać poprawnie na niektórych mobilnych przeglądarkach internetowych.

4. Nowości

4.1. WEBCON BPS Designer Desk

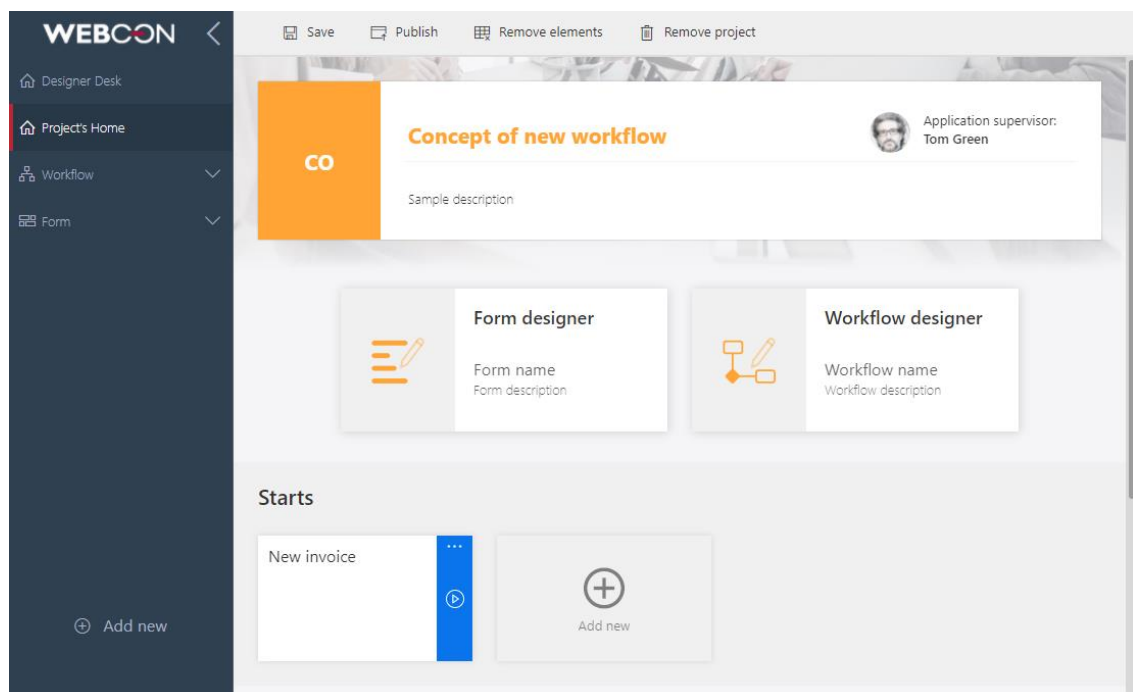
Nowe narzędzie WEBCON BPS Designer Desk.

W ramach platformy udostępnione zostało narzędzie WEBCON BPS Designer Desk przeznaczone do wsparcia procesu zbierania wymagań biznesowych i prototypowania aplikacji.

Nowe narzędzie pozwala użytkownikom biznesowym tworzyć prototyp obiegu zawierający definicje kroków oraz ścieżek przejścia między krokami, projekt formularza wraz z atrybutami, źródła danych w postaci listy wartości oraz prototypy akcji wykonywanych na ścieżkach. Utworzony prototyp może zostać uruchomiony, co pozwala na zasymulowanie rzeczywistego działania ostatecznego rozwiązania.

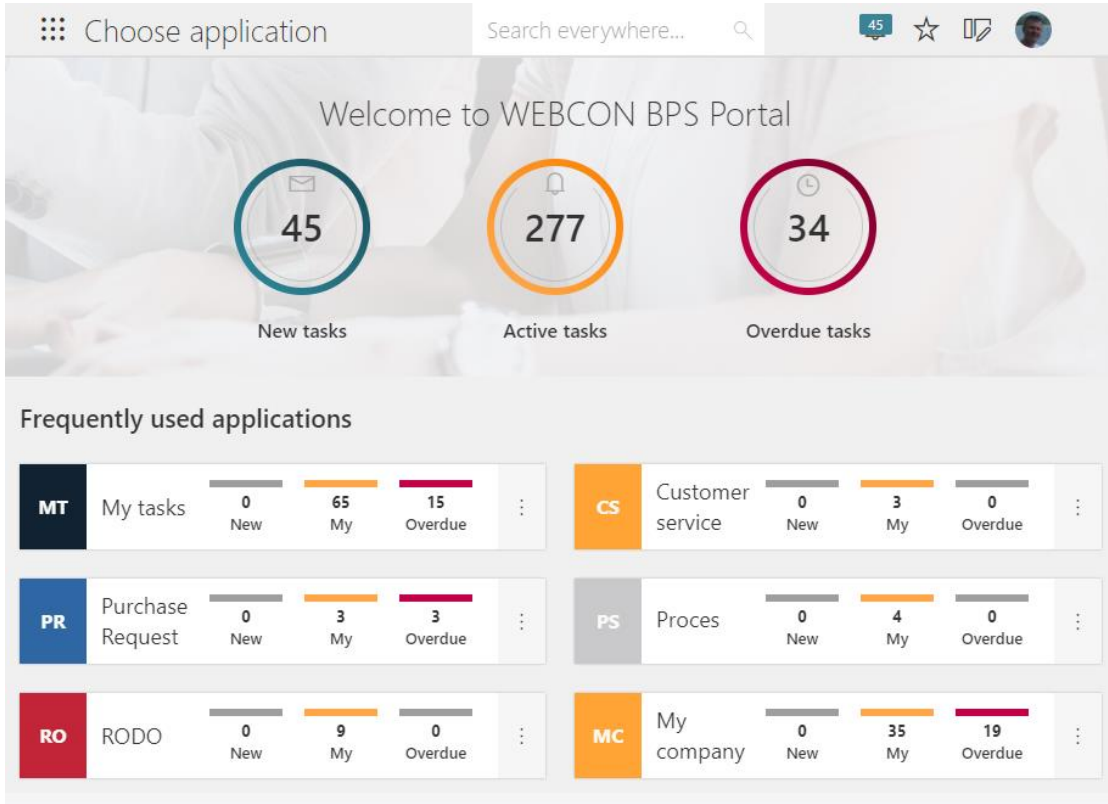
Zaakceptowany prototyp dzięki opcji "Publikuj" może zostać przeniesiony do WEBCON BPS Designer Studio. Po opublikowaniu, dalsza część pracy nad procesem odbywa się z poziomu WEBCON BPS Designer Studio.

WEBCON BPS Designer Desk dostępny jest z poziomu przeglądarki dzięki opcji „Designer Desk” dostępnej w menu użytkownika. Osoby lub grupy osób mogące korzystać z narzędzia określa się z poziomu WEBCON BPS Designer Studio na zakładce Ustawienia systemu -> Parametry globalne -> Designer Desk.



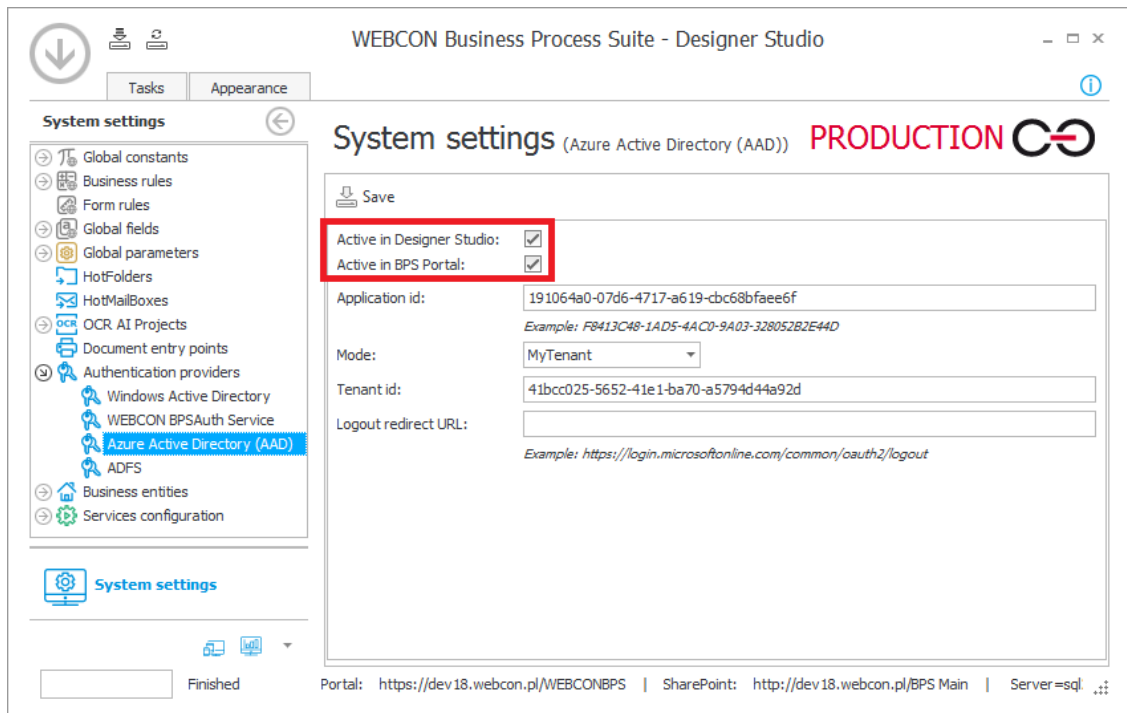
4.2. Zmieniono wygląd stałych elementów WEBCON BPS Portal.

Zmiany dotyczą wyglądu liczników zadań, kafelków aplikacji, głównej strony aplikacji, okna szczegółów aplikacji, przycisków startu obiegu oraz wyglądu raportu sugerowanych dashboardów i widoków.



4.3. Rozdzielenie dostawców autentykacji dla WEBCON BPS Designer Studio oraz WEBCON BPS Portal

Wprowadzono możliwość niezależnego definiowania dostępnych dostawców autentykacji dla WEBCON BPS Designer Studio oraz WEBCON BPS Portal. Konfiguracja widoczności dostępna jest w zakładce "Ustawienia systemowe" z poziomu WEBCON BPS Designer Studio.

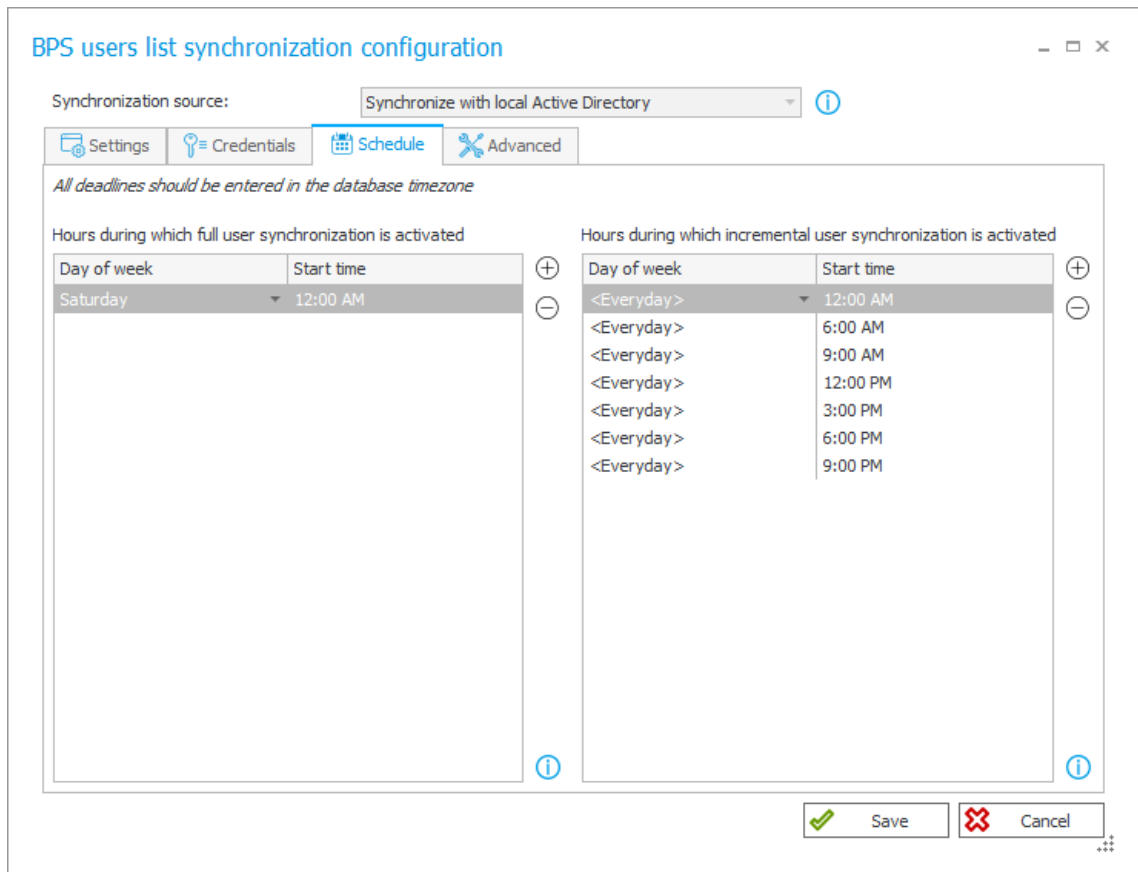


4.4. Możliwość definiowania odrębnych harmonogramów synchronizacji dla synchronizacji pełnej oraz przyrostowej

Funkcjonalność synchronizacji listy użytkowników rozbudowano o możliwość definiowania odrębnych harmonogramów synchronizacji dla synchronizacji pełnej oraz przyrostowej.

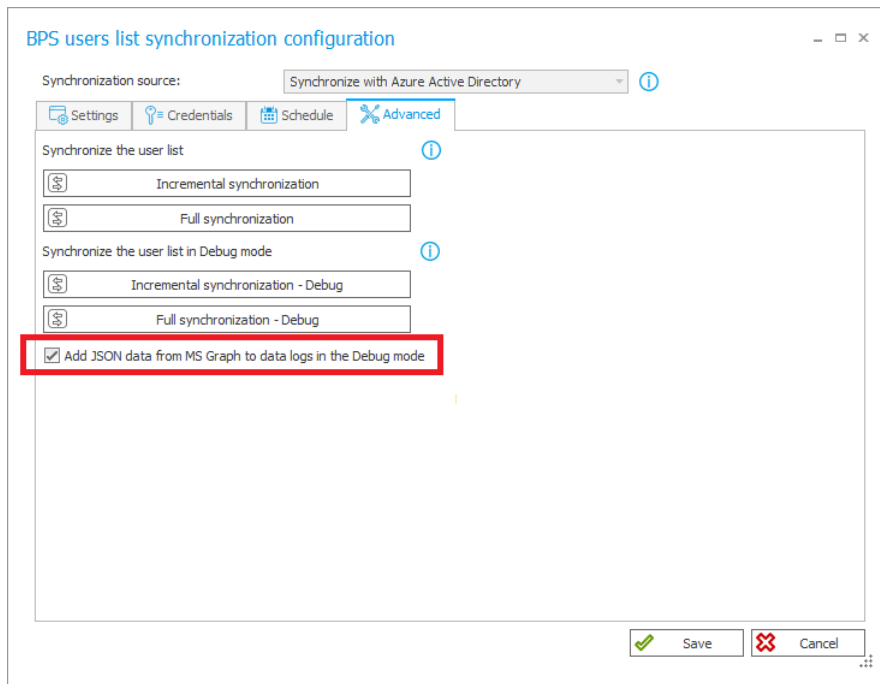
W ramach definicji harmonogramu możliwe jest określenie wszystkich lub konkretnego dnia tygodnia oraz godziny synchronizacji. Wraz z rozbudową funkcjonalności usunięta została opcja wyboru typu synchronizacji (pełna lub przyrostowa). Aktualnie o typie wykonywanej synchronizacji decyduje konkretny harmonogram. Brak wpisów w harmonogramie oznacza niewykonywanie synchronizacji danego typu.

W trakcie migracji do najnowszej wersji systemu, dla istniejącego harmonogramu synchronizacji zachowane zostaną wpisy godzin synchronizacji, a synchronizacja będzie wykonywana w każdy dzień tygodnia. W zależności od konfiguracji typu synchronizacji na środowisku, utworzony zostanie harmonogram synchronizacji pełnych lub przyrostowych.



4.5. Opcja Debug w konfiguracji synchronizacji listy użytkowników z Azure Active Directory

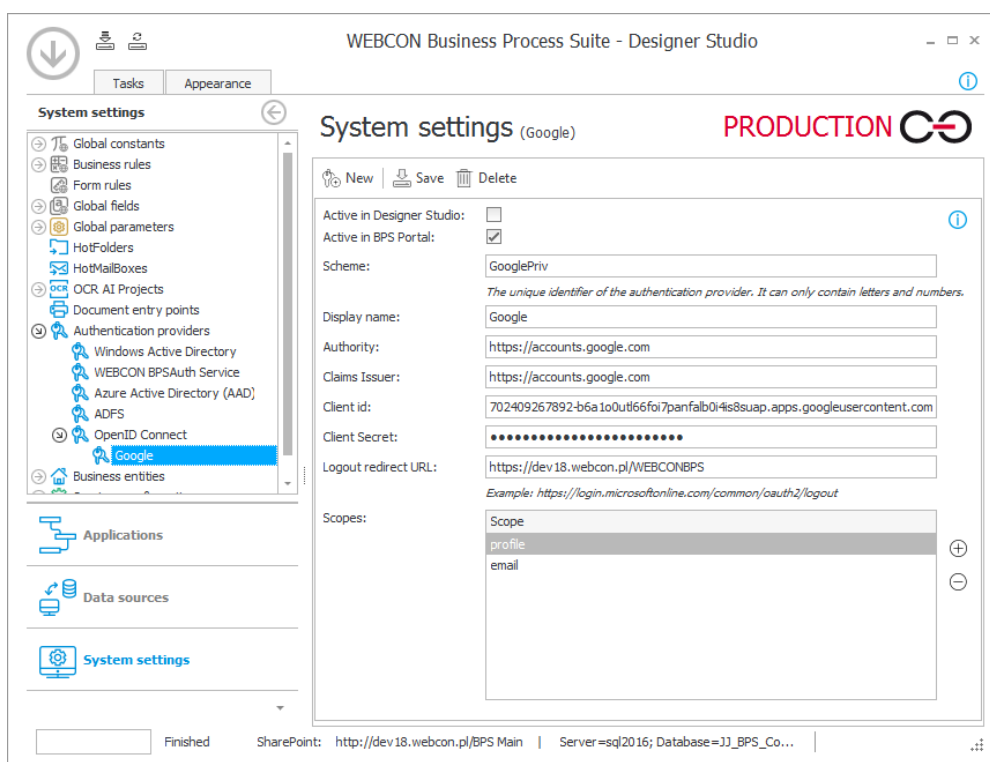
W konfiguracji synchronizacji listy użytkowników z Azure Active Directory dodano opcję pozwalającą na zapisywanie w trybie Debug danych pobieranych w trakcie synchronizacji z MS Graph.



4.6. Standard OpenID Connect przy definicji dostawców autentykacji

Wprowadzono możliwość korzystania ze standardu OpenID Connect przy definicji dostawców autentykacji.

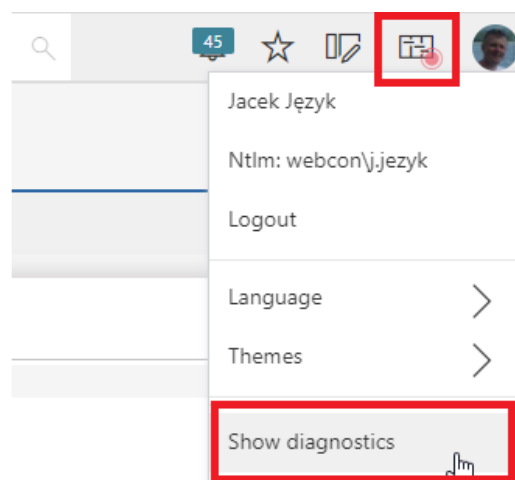
Konfiguracji dostawcy autentykacji dokonuje się z poziomu WEBCON BPS Designer Studio w zakładce Ustawiania systemowe -> Dostawcy autentykacji.



4.7. Mechanizm diagnostyki i rejestrowania zachowania formularza

Wprowadzono mechanizm diagnostyki i rejestrowania zachowania formularza oraz pozostałych elementów WEBCON BPS Portal.

Funkcjonalność pozwala na uruchomienie z poziomu WEBCON BPS Portal trybu diagnostycznego, w którym rejestrowane są wszystkie wywołania pochodzące z Portalu. Tryb diagnostyczny aktywowany jest w menu użytkownika opcją "Włącz diagnostykę". Dostęp do tej opcji posiadają wszyscy użytkownicy WEBCON BPS Portal. Aktywność trybu diagnostycznego sygnalizowana jest ikonką w głównym menu.



W trakcie działania trybu diagnostycznego rejestrowane są wszystkie wywołania formularza, raportów oraz pozostałych elementów WEBCON BPS Portal. Rejestrowane są między innymi: wywołania reguł biznesowych (wraz z treścią SQL jeśli reguła zawiera tego typu wywołanie), wywołania reguł formularza (wraz z wywołaniami wszystkich funkcji modyfikujących stan formularza), wywołania reguł odpowiadające za widoczność, edytowalność i wymagalność atrybutów formularza, asynchroniczne wywołania atrybutów typu tabela danych, wiersz danych, wykres, pole wyboru (wraz z treścią zapytań), czy treść zapytań raportów aplikacji. Dla każdego wywołania prezentowany jest jego czas trwania.

Szczegóły zarejestrowanej sesji mogą być przeglądane jedynie przez Administratora Systemu lub Administratora Aplikacji. Użytkownicy o niższych uprawnieniach mają jedynie możliwość rejestracji i zapisania sesji z poziomu okna podglądu. Zapisana sesja w postaci linku może być bezpośrednio przekazana Administratorowi w celu dalszej analizy.

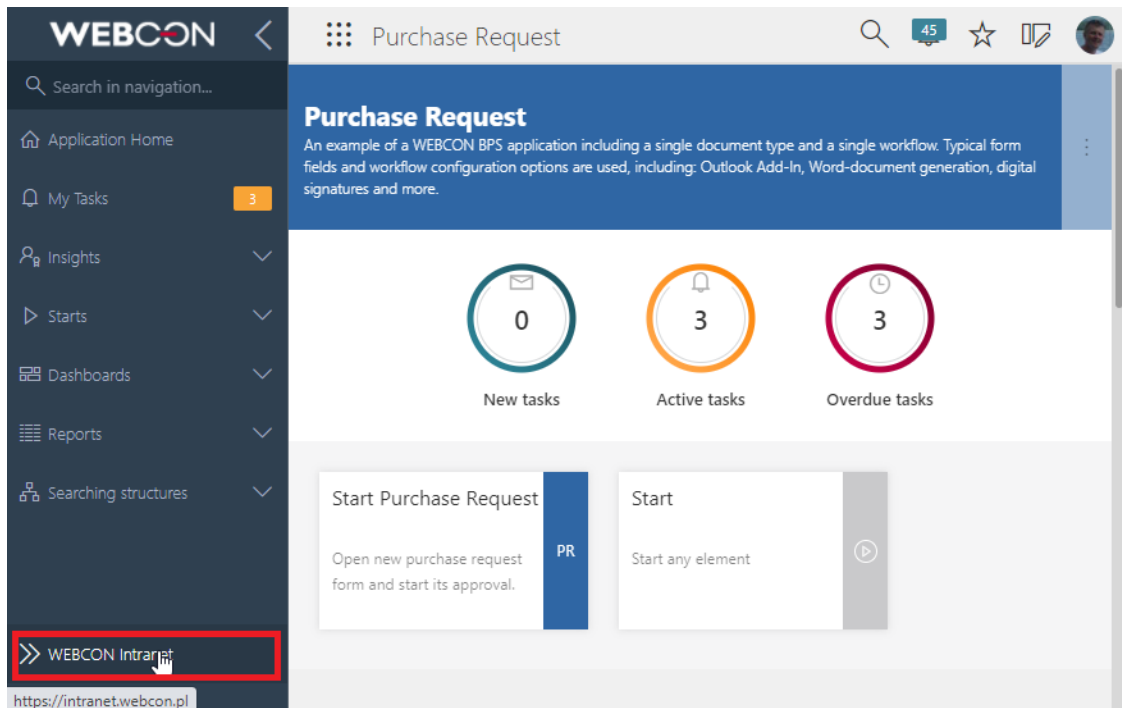
Użytkownicy o uprawnieniach Administratora Systemu lub Administratora Aplikacji z poziomu zakładki "Administracja" mają wgląd do wszystkich zarejestrowanych sesji z możliwością przeglądania szczegółów. Okno podglądu sesji pozwala na filtrowanie wywołań ze względu na źródło ich pochodzenia (formularz, raporty, Portal). Możliwe jest też wyszukiwanie konkretnych elementów zapisanych w sesji (np. nazwy atrybutu lub reguły biznesowej).

Logger View			
Search by name or ID...			
Form	Report	Portal	Error
			Debug
			> 0 ms
Form	Form rule to be executed on value change of items list column: Requested items (ID:717), Value (ID:128)	11/27/2020 9:58 AM	3 ms
Form	Form rule to be executed on value change of form field: Total Value (ID:710)	11/27/2020 9:58 AM	100 ms
Form	Asynchronous business rule execution (/api/nav/db/1/app/37/element/2793/execBr/511) Board approval required? (ID:511) returned true	11/27/2020 9:58 AM	32 ms
Form	(/api/nav/db/1/app/37/element/2793/attribute/recalculateRow)	11/27/2020 9:58 AM	125 ms
Form	(/api/nav/db/1/app/37/element/2793/addNewRow)	11/27/2020 9:58 AM	62 ms
Form	Form rule to be executed on value change of form field: Total Value (ID:710)	11/27/2020 9:58 AM	136 ms
Form	Asynchronous business rule execution (/api/nav/db/1/app/37/element/2793/execBr/511) Board approval required? (ID:511) returned true	11/27/2020 9:58 AM	63 ms
	⊕ Internal operation (GetElementForm)		0 ms
	⊕ Internal operation (UpdateFormFieldsFromClient)		16 ms
Finish and save session		Reset session	Cancel session
			Close

4.8. Niestandardowy link przekierowania z WEBCON BPS Portal

Dodano możliwość zdefiniowania niestandardowego linku przekierowania z WEBCON BPS Portal do dowolnej witryny.

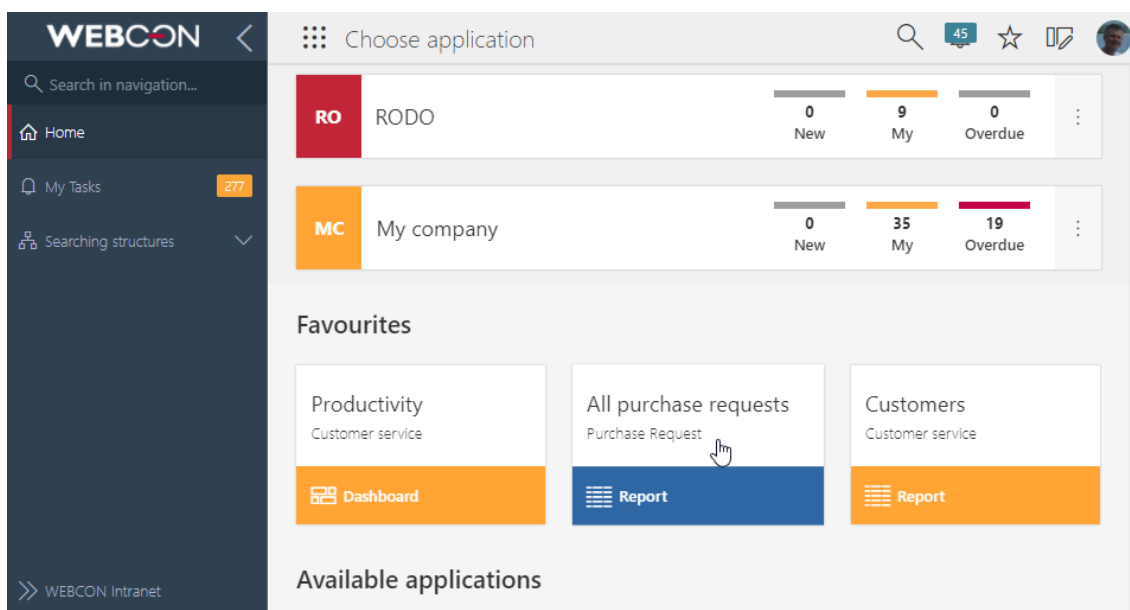
Link dostępny jest dla wszystkich użytkowników w menu nawigacji WEBCON BPS Portal. Adres przekierowania definiuje Administrator z poziomu WEBCON BPS Designer Studio (zakładka Konfiguracja systemu -> Parametry globalne -> Wygląd -> Dodatkowy link nawigacji).



4.9. Widżet ulubionych elementów systemu

Na stronie głównej WEBCON BPS Portal dodano widżet wyświetlający kafelki ulubionych elementów systemu.

Kafelki reprezentują listę ulubionych elementów systemu definiowaną przez użytkownika w menu "Ulubione" (ikona gwiazdki w głównym pasku zadań WEBCON BPS Portal).

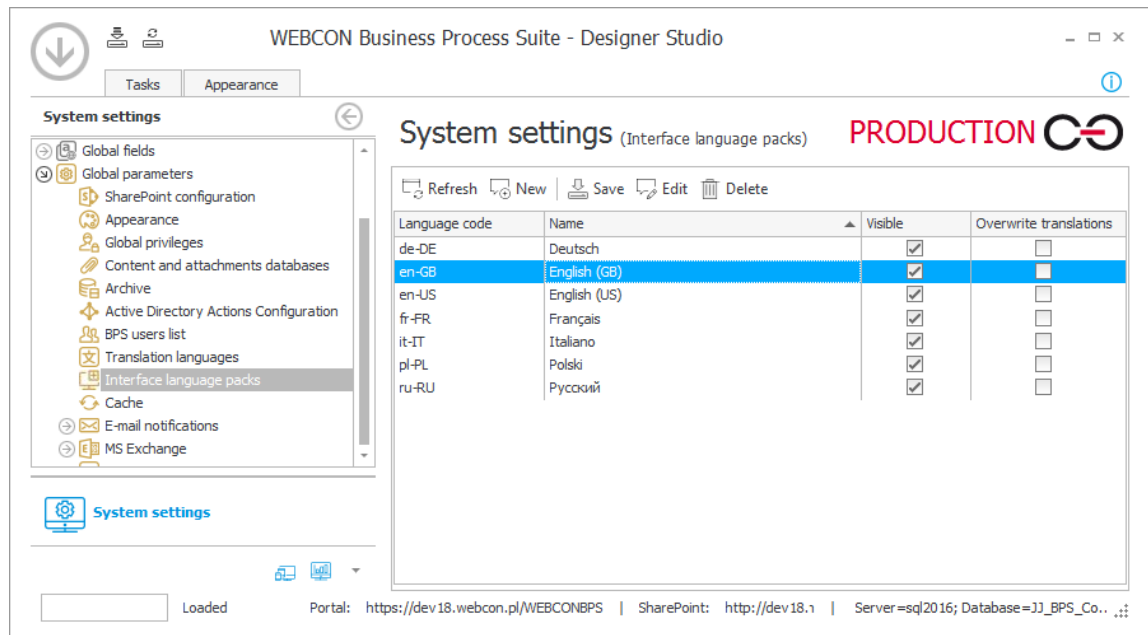


4.10. Pakiet językowy en-GB

Jako jeden z wbudowanych pakietów językowych interfejsu wprowadzono język angielski o kodzie en-GB.

Wybranie języka English (GB) pozwala na zmianę sposobu wyświetlania dat w systemie i użyciem formatu dd/MM/YY.

W istniejących instalacjach dostępność języka English (GB) należy ręcznie włączyć w konfiguracji systemu dostępnej z poziomu WEBCON BPS Designer Studio.



4.11. Możliwość używania zmiennych reprezentujących identyfikatory obiektów konfiguracji

W konfiguracji raportów aplikacji dodano możliwość używania zmiennych reprezentujących identyfikatory obiektów konfiguracji.

Zmienne należy podawać w postaci tekstowej w formacie **#{PREFIX:ID}#**, gdzie PREFIX jest kodem obiektu konfiguracyjnego, a ID jest identyfikatorem konkretnego obiektu.

Aktualnie wspierana lista zmiennych odnosząca się do obiektów konfiguracji:

#{AP:id}# - zwraca identyfikator aplikacji

#{DF:id}# - zwraca identyfikator procesu

#{WF:id}# - zwraca identyfikator obiegu

#{DT:id}# - zwraca identyfikator typu formularza

#{ST:id}# - zwraca identyfikator kroku

#{PH:id}# - zwraca identyfikator ścieżki przejścia

#{COM:id}# - zwraca identyfikator spółki

Z powyższych zmiennych można korzystać w następujących miejscach konfiguracji raportów aplikacji:

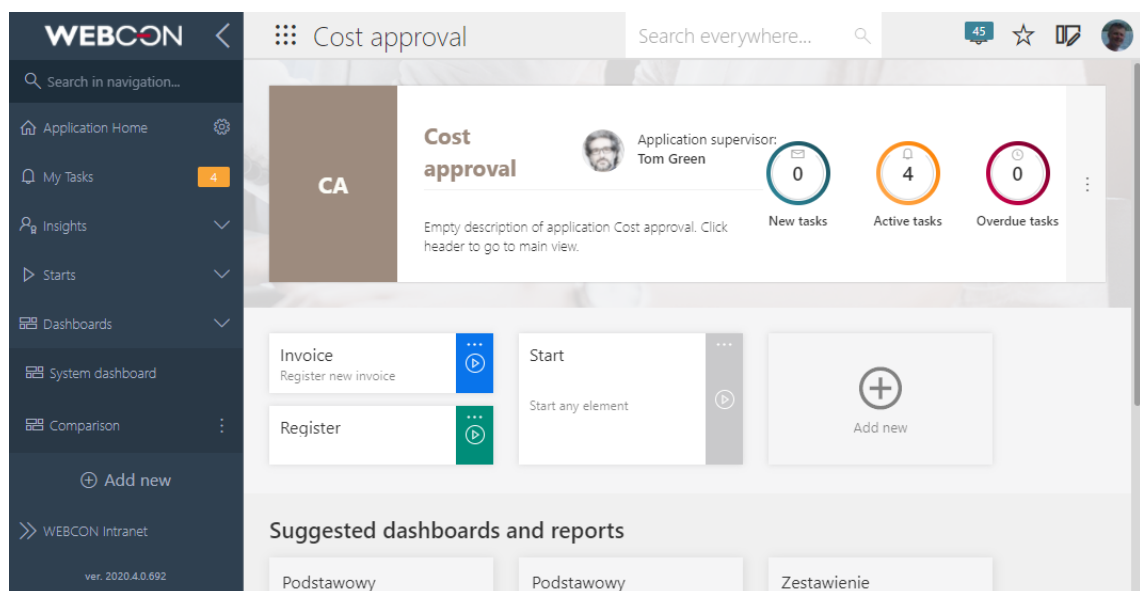
- Źródło->Filtry standardowe (Wartość)
- Źródło->Filtry SQL
- Widoki->Filtry standardowe (Wartość)
- Widoki->Wygląd (kolorowanie): Tryb zaawansowany, Warunki (wartość)
- Kolumny wyliczalne

Korzystanie z tego typu zmiennych jest wymagane jeśli definicje aplikacji przenoszone są między środowiskami DEV/TEST/PROD przy pomocy mechanizmu Import-Eksport.

4.12. Możliwość konfigurowania wielkości kafelków startowania obiegu

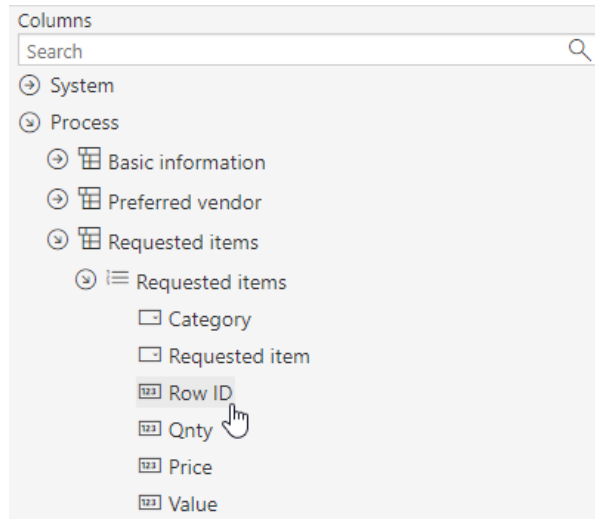
Wprowadzono możliwość konfigurowania wielkości kafelków startowania obiegu w widoku aplikacji WEBCON BPS Portal.

Kafelek startu może posiadać rozmiar standardowy lub kompaktowy.



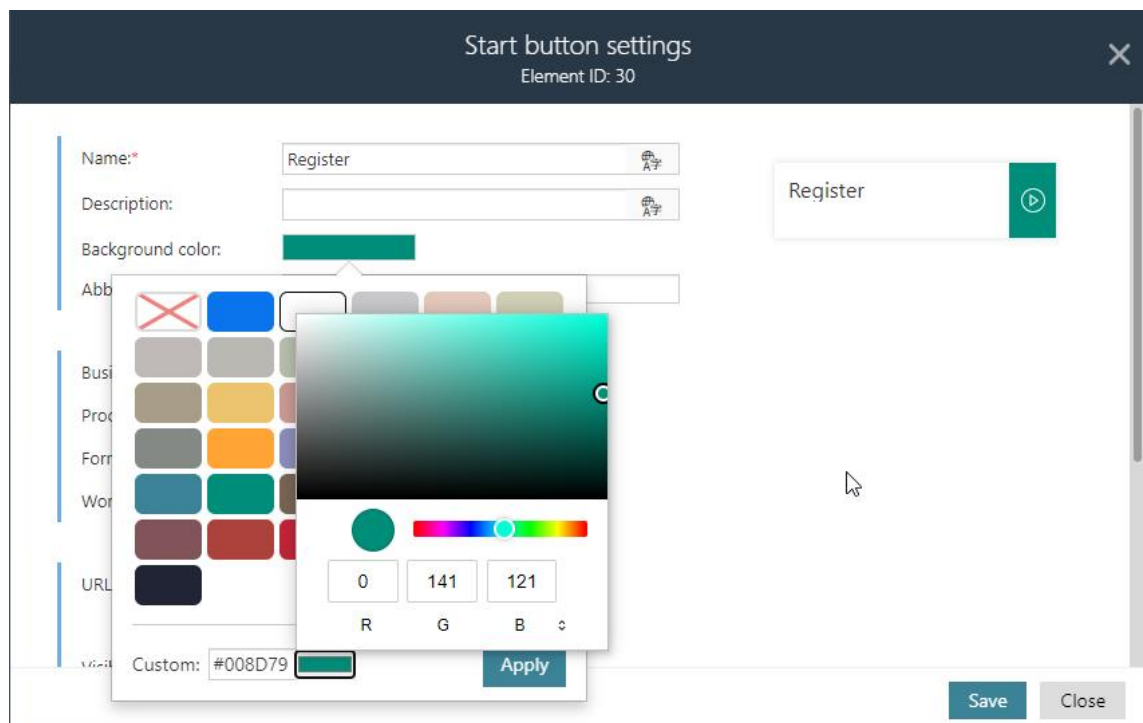
4.13. Możliwość korzystania ze zmiennej reprezentującej identyfikator wiersza listy pozycji

W konfiguracji raportów aplikacji korzystających z atrybutu typu "Lista pozycji" dodano możliwość korzystania ze zmiennej reprezentującej identyfikator wiersza listy pozycji (bazodanowa kolumna DET_ID).



4.14. Niestandardowy kolor kafelków startowania obiegów

Wprowadzono możliwość definiowania niestandardowego koloru kafelków startowania obiegów.



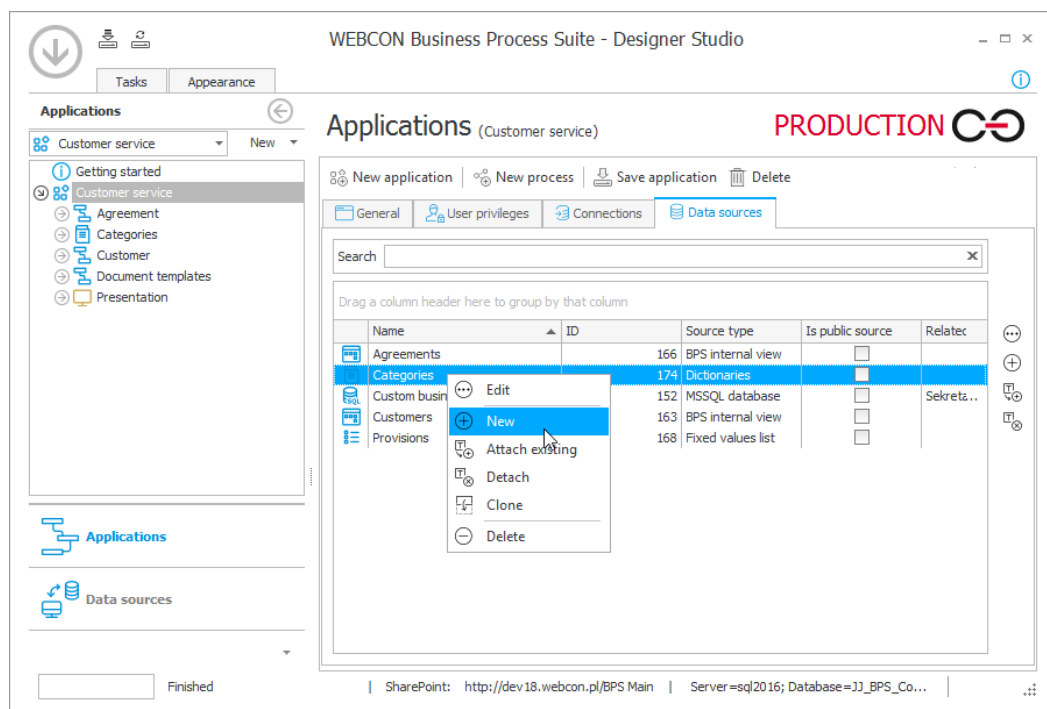
4.15. Połączenia oraz źródła danych definiowane w aplikacji

Wprowadzono możliwość tworzenia połączeń oraz źródeł danych bezpośrednio z poziomu konfiguracji aplikacji w WEBCON BPS Designer Studio. Połączenia oraz źródła skojarzone z aplikacją może tworzyć użytkownik o uprawnieniach Administratora aplikacji lub Administratora Systemu. Połączenia oraz źródła danych utworzone w aplikacji widoczne są na odpowiednich zakładkach szczegółów aplikacji. Z tego miejsca, przy użyciu opcji "Powiąz istniejące" możliwe jest również dodanie do aplikacji połączeń lub źródeł danych już zdefiniowanych w systemie, lecz dostępnych w ramach innej aplikacji.

Użytkownik może powiązać z aplikacją istniejące połączenie/źródło danych jeśli jest jego właścicielem (posiada odpowiednie uprawnienie w konfiguracji źródła danych lub posiada rolę Administratora Systemu) lub połączenie/źródło danych zostało oznaczone jako publicznie dostępne. Właściciel połączenia/źródła danych posiada również możliwość jego edycji.

Konfigurując proces użytkownik może korzystać jedynie z połączeń lub źródeł danych skojarzonych z daną aplikacją, niemniej w miejscach konfiguracji procesu, w których wybierane jest połączenie/źródło danych, udostępniona została opcja "Pokaż wszystkie". Pozwala ona utworzyć nowe lub powiązać z aplikacją istniejące połączenie/źródło danych.

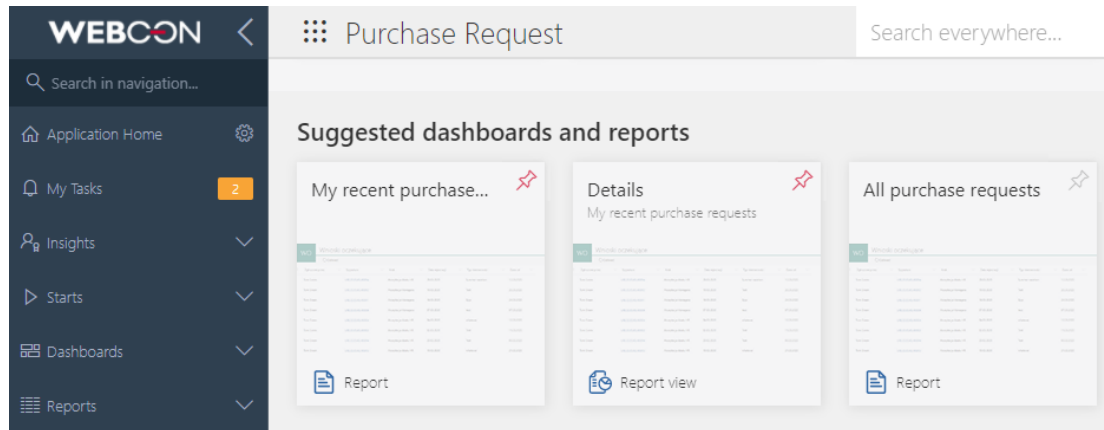
W przypadku procesów zlinkowanych z aplikacją, w konfiguracji procesu dostępne są połączenia/źródła danych powiązane z aplikacją-rodzicem, w której pierwotnie proces zlinkowany został utworzony.



4.16. Przypinanie ulubionych na stronie głównej

Dodano możliwość przypięcia sugerowanego raportu lub dashboardu na głównej stronie aplikacji.

Przypięcie powoduje, że sugerowany kafelki będzie zawsze widoczny jako pierwszy na liście sugerowanych raportów i dashboardów aplikacji.



4.17. Widoki raportów na menu nawigacyjnym

W menu nawigacji aplikacji WEBCON BPS Portal udostępniono listę widoków zdefiniowanych dla raportu.

4.18. Możliwość wywołania zewnętrznego narzędzia do edycji plików PDF bezpośrednio z formularza

Dla instalacji typu STANDALONE dodano możliwość wywołania bezpośrednio z formularza, zewnętrznego narzędzia do edycji plików PDF. Edytowany plik jest aktualizowany na formularzu po zakończeniu edycji.

4.19. Prefix oraz suffix dla wartości liczbowych

Dla wszystkich liczbowych atrybutów oraz kolumn listy pozycji wprowadzono możliwość definiowania prefixu oraz suffixu występujących przy wprowadzonej wartości.

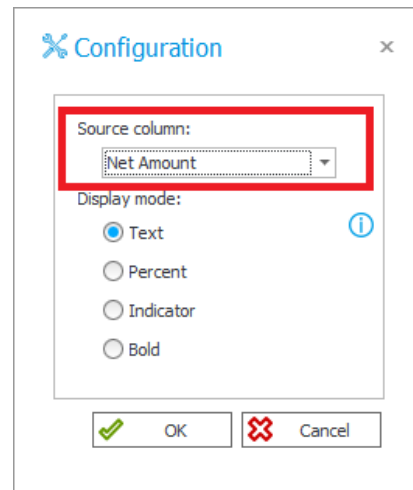
Oba parametry pozwalają zdefiniować tekst wyświetlany przed lub za wartością liczbową wprowadzaną w atrybucie formularza. Tekst prefixu oraz suffixu może być również definiowany w oparciu o zmienne odnoszące się do wartości formularza, zmienne globalne lub stałe procesu.

Requested items		
Requested item *	Qty *	Price
^ Category: Hardware		
Mouse X	1	\$20.00
Desktop X	1	\$1,000.00
Monitor X	1	\$400.00
Keyboard X	1	\$100.00

Parametr "suffix" zastąpił istniejący do tej pory parametr "Kod waluty". W trakcie migracji do najnowszej wersji konfiguracja zostanie zaktualizowana w taki sposób, by zachowanie atrybutów na formularzu pozostało niezmienione.

4.20. Możliwość wskazania kolumny źródła danych

W konfiguracji kolumn listy pozycji typu "Wartość wyliczalna tekstowa" oraz "Wiersz danych" wprowadzono możliwość wskazania kolumny źródła danych, z której wyświetlana będzie wartość na formularzu.



4.21. Grupowanie listy pozycji

Atrybut Lista Pozycji rozbudowano o możliwość wyświetlania danych w trybie grupowania.

Możliwość włączenia trybu grupowania dostępna jest dla każdego kroku obiegu (opcja dostępna w konfiguracji kolumny listy pozycji w edytorze formularza na kroku), grupowanie można aktywować równocześnie dla kilku kolumn. Lista pozycji wyświetlana w trybie grupowania posiada możliwości dodawania nowych wierszy. W trybie grupowania dodawanie wiersza zawsze powoduje wyświetlenie okna jego edycji.

W trybie tym zawsze dostępny jest przycisk edycji wiersza, niezależnie od tego czy włączona została opcja "edycja w trybie jednego wiersza". W oknie edycji możliwa jest zmiana wartości dla kolumny grupującej. Po zapisaniu takiej zmiany, wprowadzony wiersz trafia do odpowiedniej grupy.

Widok grupowania pozwala użytkownikowi na zwijanie i rozwijanie grup, wyświetla również sumy cząstkowe w przypadku gdy dla kolumny skonfigurowane zostało wyświetlanie sum.

Requested items ①

Requested item *	Qty *	Price	Value
^ Category: Hardware			
Mouse X	1	20.00 €	20.00 €
Desktop X	1	1,000.00 €	1,000.00 €
Monitor X	1	400.00 €	400.00 €
Keyboard X	1	100.00 €	100.00 €
			1,520.00 €
^ Category: Software			
Windows 10 X	1	500.00 €	500.00 €
MS Office X	1	1,000.00 €	1,000.00 €
			1,500.00 €
Sum			3,020.00 €

+Add

4.22. Tooltips w kolumnie listy pozycji

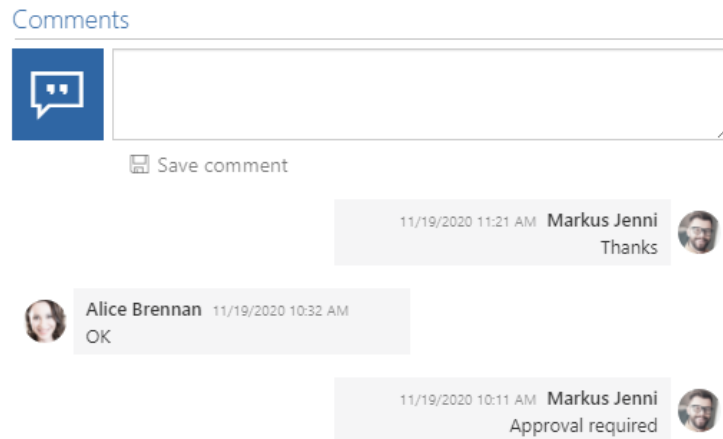
Dla atrybutu "Lista pozycji" wprowadzono możliwość definiowania i wyświetlenia opisu kolumny w formie okienka tooltip.

Choose the category of your application. ①

Category *	Requested item *	Qty *	Price *	Value
Hardware	IPad X	3	800.00 €	2,400.00 €
Sum				2,400.00 €

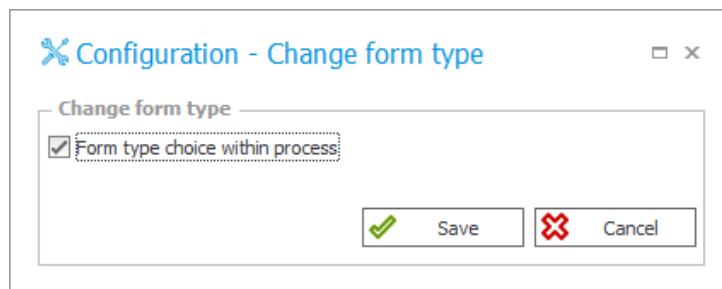
4.23. Ikony osób wprowadzających komentarze

Na formularzu wyświetlają się ikony osób wprowadzających komentarze. Ikony są wyświetlane jeśli osoba posiada zdefiniowaną lub zsynchronizowaną do systemu ikonę użytkownika.



4.24. Akcja zmiany typu formularza

Dla procesów "Modern on Portal" udostępniono akcję zmiany typu formularza. Akcja pozwala ręcznie zmienić typ formularza elementu obiegu. W zależności od konfiguracji zmiana możliwa jest w ramach jednego procesu lub w ramach wszystkich dostępnych dla użytkownika aplikacji.

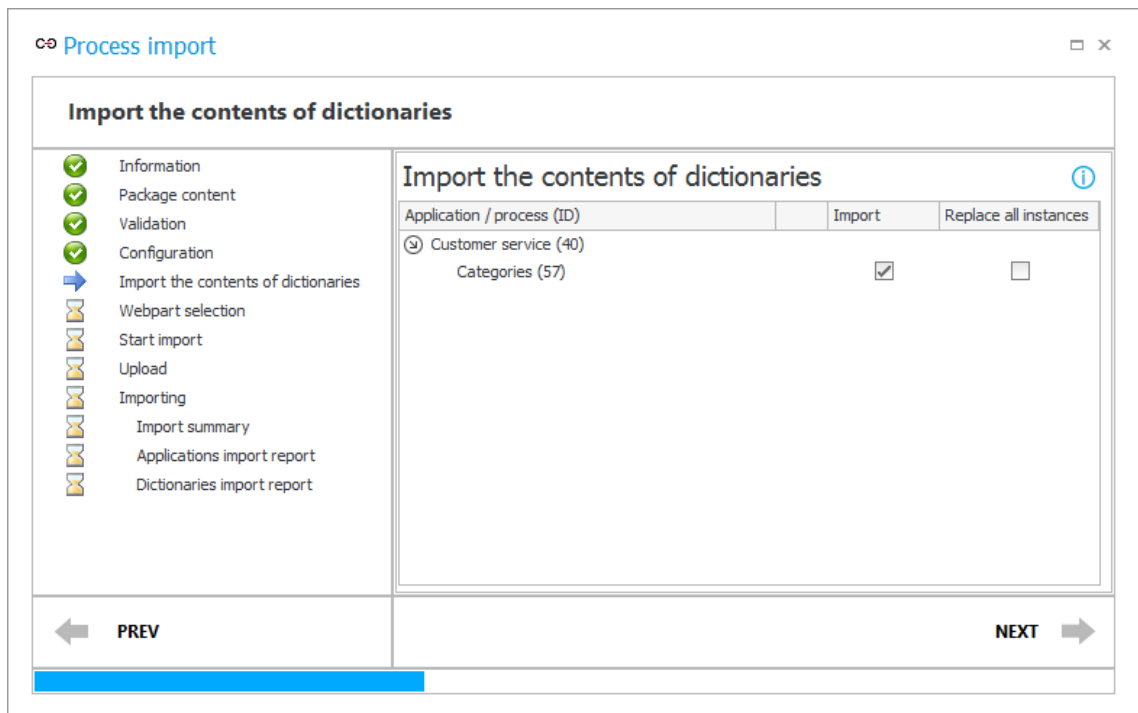


4.25. Import-eksport zawartości procesów słownikowych

Mechanizm import-eksport rozbudowano o możliwość przenoszenia zawartości procesów słownikowych oraz procesów szablonów dokumentów między środowiskami DEV/TEST/PROD.

W trakcie eksportu procesu słownikowego lub procesów szablonów dokumentów w kreatorze eksportu możliwe jest określenie czy wraz z definicją procesu przenosić również jego zawartość. W trakcie importu w kolejnych krokach kreatora możliwe jest wskazanie danych do importu wraz z określeniem czy mają być one całkowicie nadpisane na środowisku docelowym czy też import ma być wykonany jako przyrostowy (importowane są tylko nowe lub zmienione dane słownika). Import danych kończony jest raportem zawierającym podsumowanie ilości dodanych i zmodyfikowanych danych słownika lub szablonu dokumentu.

Kreator importu pozwala na niezależne przenoszenie definicji procesu oraz zawartości procesów słownikowych i szablonów dokumentów.



4.26. Możliwość przenoszenia paczek importu o wielkości przekraczającej 128MB

Rozbudowano mechanizm importu-eksportu o możliwość przenoszenia paczek importu o wielkości przekraczającej 128MB.

Zmiana ma szczególne znaczenie w przypadku importowania zawartości procesów wzorców dokumentów zawierających wiele plików o dużym rozmiarze.

4.27. Możliwość wymuszania indeksacji SOLR dla atrybutów i kolumn list pozycji ze zdefiniowaną regułą ograniczenia widoczności

Wprowadzono możliwość wymuszania indeksacji SOLR dla atrybutów i kolumn list pozycji ze zdefiniowaną regułą ograniczenia widoczności.

Ze względu na konieczność zachowania przez system kontroli dostępu do danych, wartości atrybutów oraz kolumn listy pozycji dla których zdefiniowano warunek ograniczenia widoczności, nie są domyślnie dodawane do indeksu SOLR. Oznacza to, że takie wartości nie są uwzględniane w wynikach wyszukiwania SOLR oraz nie można wyszukiwać tych wartości w bazie SOLR. Wprowadzona opcja pozwala na wymuszenie indeksacji SOLR mimo warunku ograniczenia widoczności, jeśli administrator konfigurujący proces zdecyduje, że dostęp do danych zapisanych w tym atrybucie nie powinien być ograniczany i wartości mogą być prezentowane w wynikach wyszukiwania wszystkim

użytkownikom mającym co najmniej uprawnienia odczytu do danego elementu obiegu.

Visibility restriction on form

IF [Board approval required?] THEN [TRUE]

ELSE [FALSE]

Index in SOLR regardless of visibility rules

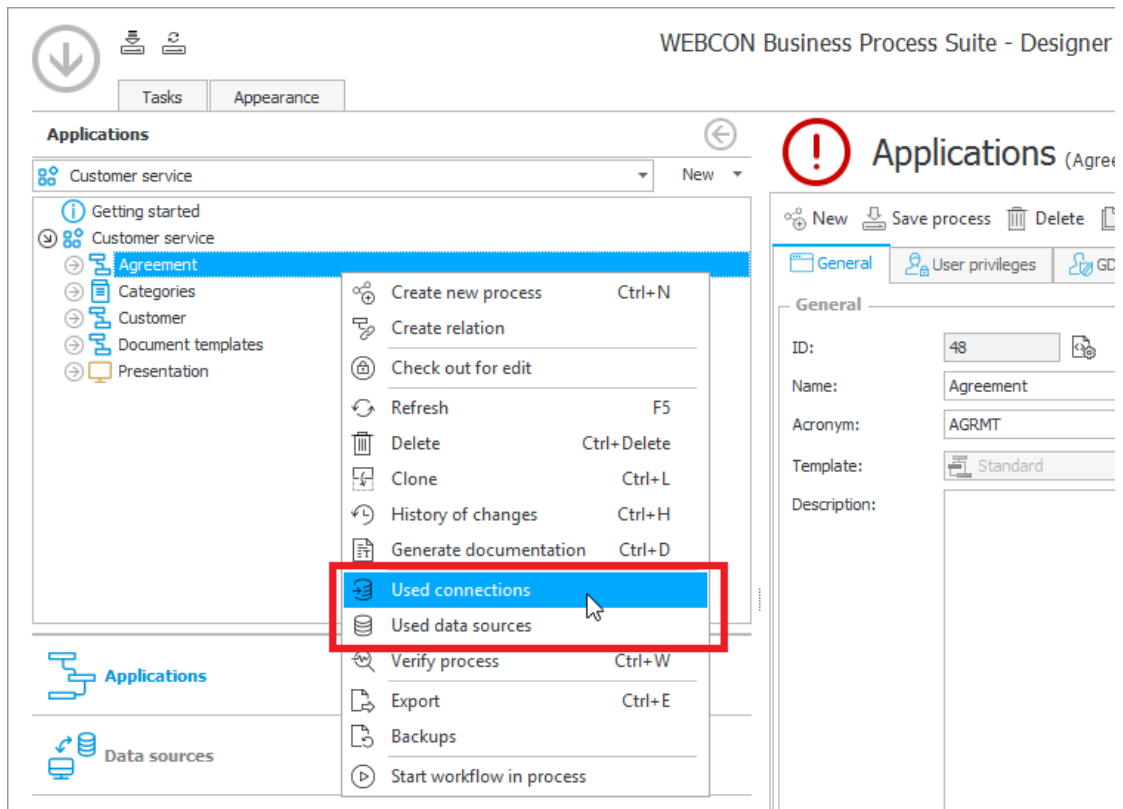
Always show in element history

Never show in e-mail notifications

4.28. Wyświetlenie wszystkich połączeń oraz źródeł danych wykorzystywanych w procesie

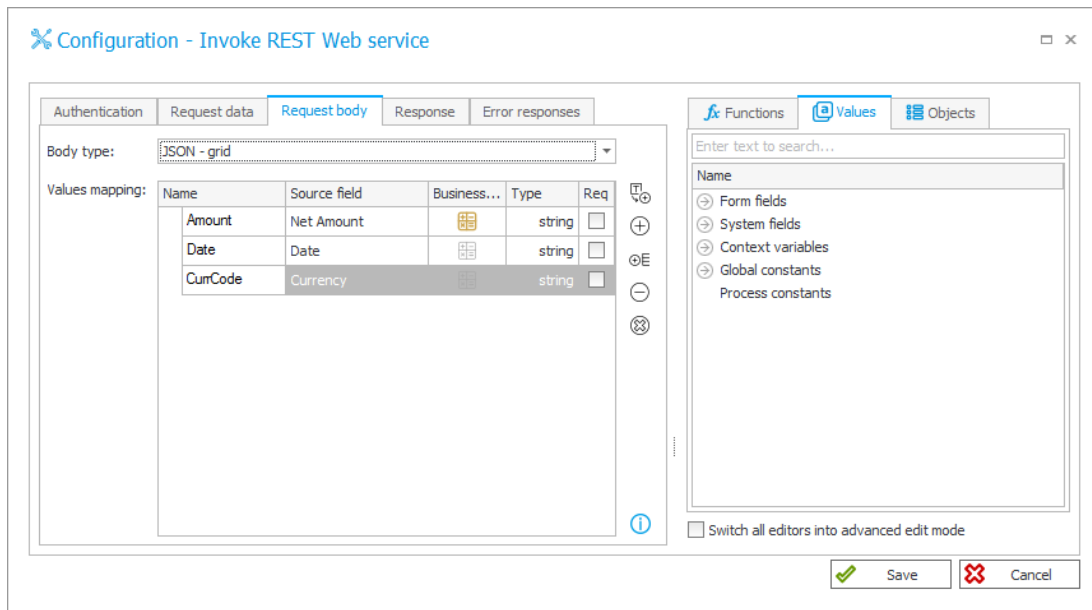
W konfiguracji procesu dodano możliwość wyświetlenia wszystkich połączeń oraz źródeł danych wykorzystywanych w procesie.

Opcja dostępna jest w menu kontekstowym drzewa procesów z poziomu WEBCON BPS Designer Studio.



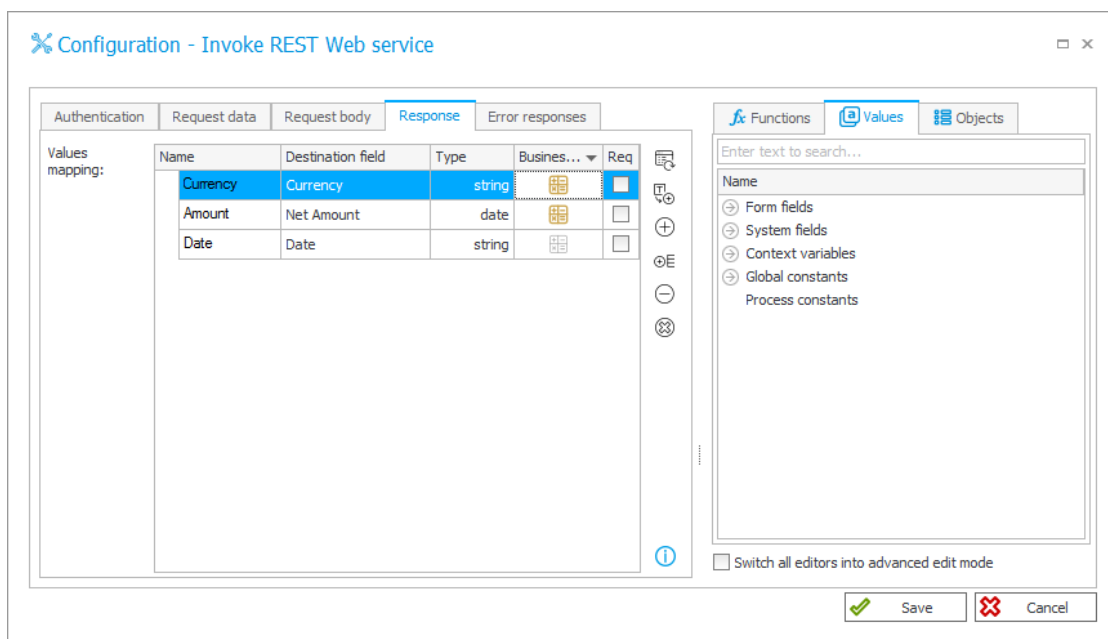
4.29. Akcja REST - definiowanie zawartości żądania w postaci tabeli mapowań (JSON-grid).

W konfiguracji akcji wywołania serwisu REST wprowadzono możliwość definiowania zawartości żądania w postaci tabeli mapowań (JSON-grid). Tabela JSON-grid pozwala na wskazanie atrybutów formularza z których wartość zostanie przekazana do żądania. Dodatkowo dla każdej mapowanej wartości możliwe jest zdefiniowanie reguły biznesowej pozwalającej przekształcić lub wyliczyć wartość przekazaną w żądaniu.



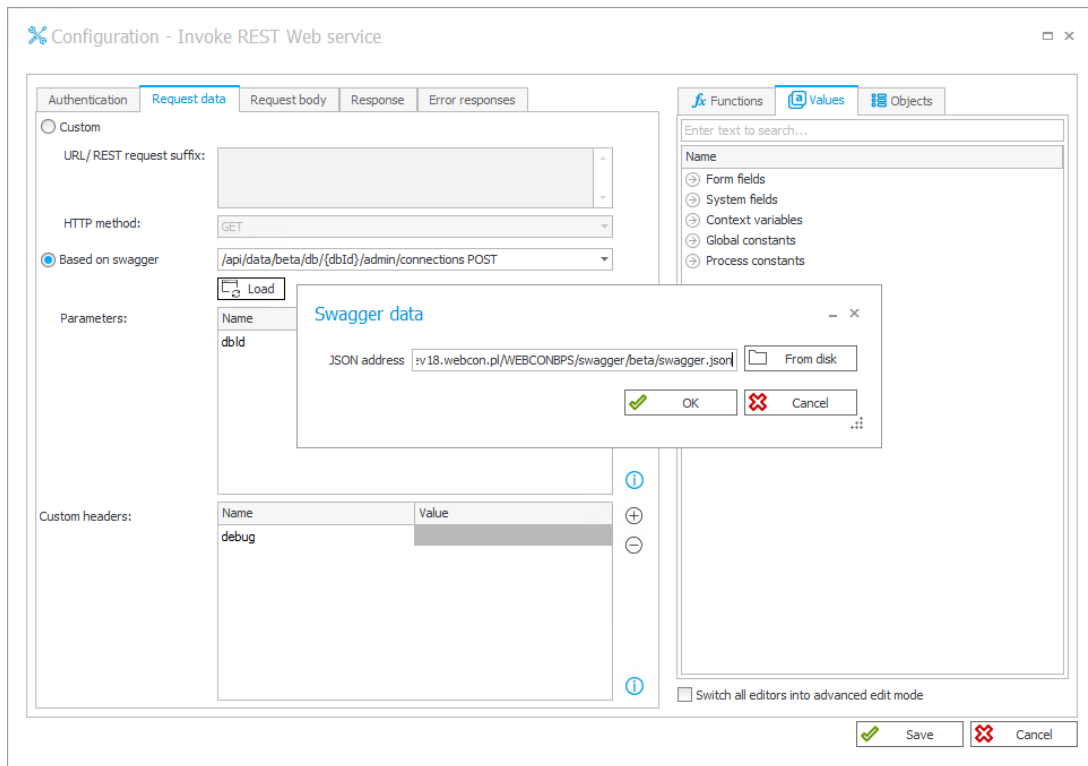
4.30. Akcja REST - definiowanie typu danych oraz reguł biznesowych

W konfiguracji akcji wywołania serwisu REST wprowadzono możliwość definiowania typu danych oraz reguł biznesowych przekształcających wartość odpowiedzi Web serwisu, przed jej zapisem do wskazanego atrybutu formularza.



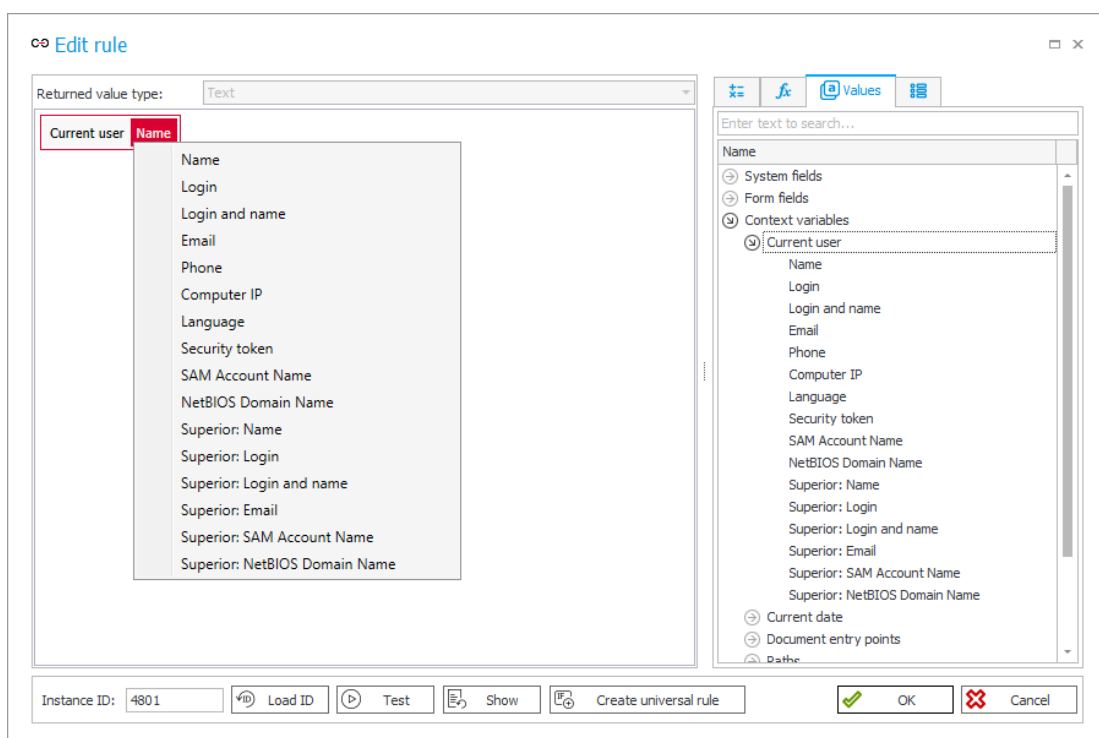
4.31. Akcja REST – korzystanie z definicji Swagger

W konfiguracji akcji wywołania web serwisu REST dodano możliwość konfiguracji requesta w oparciu o definicję generowaną przez narzędzie Swagger.



4.32. Zmienne "SAM Account Name" oraz "NetBIOS Domain Name"

Dla atrybutu typu "Osoba lub grupa" oraz dla zmiennej kontekstowej "Aktualny użytkownik" dodano zmienne "SAM Account Name" oraz "NetBIOS Domain Name" dostępne dla trybu graficznego jak i tekstowego reguł biznesowych. Obie zmienne dostępne są w przypadku użytkowników synchronizowanych z AD.



4.33. Funkcja ATTACHMENTS COUNT

Dla reguł biznesowych wprowadzono funkcję ATTACHMENTS COUNT zwracającą liczbę załączników dodanych do elementu obiegu.

4.34. Funkcja GET ATTACHMENTS

Dla reguł biznesowych wprowadzono funkcję GET ATTACHMENTS pozwalającą pobrać identyfikatory załączników powiązanych z elementem obiegu. Funkcja pozwala na wyszukanie załączników w oparciu o nazwę i rozszerzenie z uwzględnieniem kategorii, przy użyciu wyrażenia regularnego lub z wykorzystaniem zapytania SQL.

4.35. Funkcja SELECT VALUES

Do reguł biznesowych oraz reguł formularza dodano funkcję SELECT VALUES pozwalającą pobrać wszystkie wartości ze wskazanej kolumny listy pozycji. Wartości zwracane są w formie kolekcji wartości. W przypadku reguł formularza funkcja SELECT VALUES zwraca jedynie wartości widoczne dla użytkownika (nie są pobierane wartości z kolumn ukrytych regułą biznesową lub funkcją HIDE COLUMN oraz nie są zwracane wiersze niewidoczne w wyniku działania warunku trybu akceptacji). W przypadku reguł biznesowych funkcja SELECT VALUES zwraca zarówno widoczne jak i niewidoczne dla użytkownika wartości. W obu przypadkach funkcja SELECT VALUES zwraca również nowo dodane wartości listy pozycji, bez konieczności zapisywania formularza.

IF [['Hardware'] IS IN [SELECT VALUES Requested items Category]] THEN [POSITIVE]

ELSE [NEGATIVE]

4.36. Funkcje ITEM LIST COUNT oraz HAS ANY ROWS

Do reguł biznesowych dodano funkcje ITEM LIST COUNT oraz HAS ANY ROWS. Funkcja ITEM LIST COUNT zwraca liczbę wierszy dodanych do wskazanej listy pozycji.

Funkcja HAS ANY ROWS zwraca TRUE lub FALSE w zależności od tego czy wskazana lista pozycji zawiera jakieś wiersze.

4.37. Funkcja FOR EACH ROW

Do reguł formularza dodano funkcję FOR EACH ROW pozwalającą iterować po wierszach listy pozycji.

FOR EACH ROW Requested items

IF [Value (number) > [1000]] THEN [SET CELL BACKGROUND Requested items Value [RED]]

ELSE [SET CELL BACKGROUND Requested items Value [EMPTY]]

FOR EACH ROW wykonuje blok operacji dla wszystkich wierszy wskazanej listy pozycji. Wewnątrz bloku można wykonywać zarówno operacje na aktualnie przetwarzanym wierszu listy pozycji, jak i odwoływać się do pozostałych atrybutów formularza, odczytując lub modyfikując ich wartości. FOR EACH ROW pozwala również na korzystanie z funkcji warunkowych, zmieniających wygląd komórek listy pozycji oraz z wszystkich operatorów dostępnych w przyborniku.

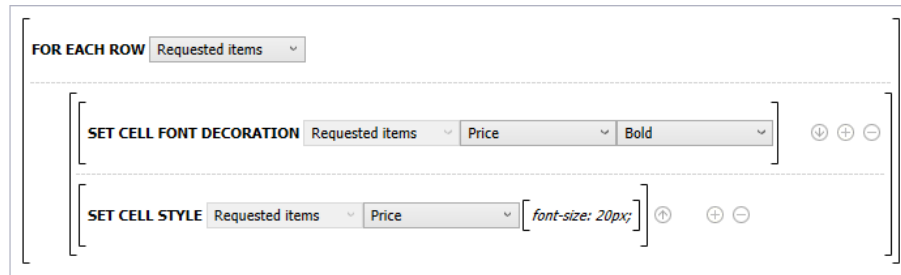
Requested item *	Qty *	Price	Value
^ Category: Hardware			
Mouse X	1	20.00 €	20.00 €
Desktop X	1	2300.00 €	2,300.00 €
Monitor X	1	400.00 €	400.00 €
Keyboard X	1	100.00 €	100.00 €
			2,820.00 €
^ Category: Software			
Windows 10 X	1	500.00 €	500.00 €
MS Office X	1	1,000.00 €	1,000.00 €
			1,500.00 €
Sum			4,320.00 €

Użycie bloku operacji funkcji zwracającej wartość wiersza listy pozycji (np. GET ROW VALUE) lub wartość atrybutu przerywa wykonywanie aktualnego bloku i powoduje rozpoczęcie wykonywania bloku dla kolejnego wiersza listy. W takim przypadku funkcja FOR EACH ROW zwróci kolekcję wartości składającą się z wartości zwracanych z kolejnych bloków.

4.38. Funkcje pozwalające na ustawianie wyglądu komórek listy pozycji

Do reguł formularza dodano nowe funkcje pozwalające na ustawianie wyglądu komórek listy pozycji.

- **SET CELL FONT COLOR** - zmienia kolor fontu w komórce listy pozycji
- **SET CELL BACKGROUND** - zmienia kolor tła komórki listy pozycji
- **SET CELL FONT DECORATION** - ustawia jeden ze stylów "Italic", "Bold", "Underline" dla fontu w komórce listy pozycji
- **SET CELL FONT SIZE** - ustawia rozmiar fontu w komórce listy pozycji
- **SET CELL FONT FAMILY** - ustawia font w komórce listy pozycji
- **SET CELL STYLE** - pozwala ustawić niestandardowy styl CSS dla komórki listy pozycji



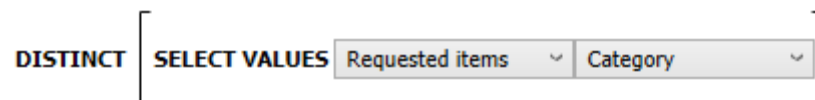
Requested item *	Qty *	Price	Value
^ Category: Hardware			
Mouse X	1	20.00 €	20.00 €
Desktop X	1	1,000.00 €	1,000.00 €
Monitor X	1	400.00 €	400.00 €
Keyboard X	1	100.00 €	100.00 €

Funkcji można używać w regułach formularza uruchamianych po zmianie wartości, w kolumnie listy pozycji, oraz wewnątrz funkcji FOR EACH ROW.

4.39. Funkcje pozwalające operować na kolekcjach wartości.

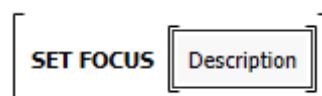
Do reguł biznesowych oraz reguł formularza dodano nowe funkcje pozwalające operować na kolekcjach wartości.

- **SUM** - zwraca sumę wszystkich wartości w kolekcji
- **AVG** - zwraca średnią wartość wszystkich wartości w kolekcji
- **MAX** - zwraca największą wartość z kolekcji
- **MIN** - zwraca najmniejszą wartość z kolekcji
- **COUNT** - zwraca liczbę wartości w kolekcji
- **DISTINCT** - zwraca zestaw unikalnych wartości w kolekcji.



4.40. Funkcja SET FOCUS

Do reguł formularza wprowadzono funkcję SET FOCUS pozwalającą ustawić focus na wskazanym atrybucie wyświetlanym w formularzu Modern.



4.41. Funkcja GET AT INDEX

Do reguł biznesowych oraz reguł formularza dodano funkcję GET AT INDEX pozwalającą na pobranie wartości z określonej pozycji kolekcji wartości.

4.42. Funkcje pozwalające przekształcać tekst

Do reguł biznesowych oraz reguł formularza dodano nowe funkcje pozwalające przekształcać tekst.

SPLIT - dzieli przekazany tekst na części zgodnie z podanym separatorem.

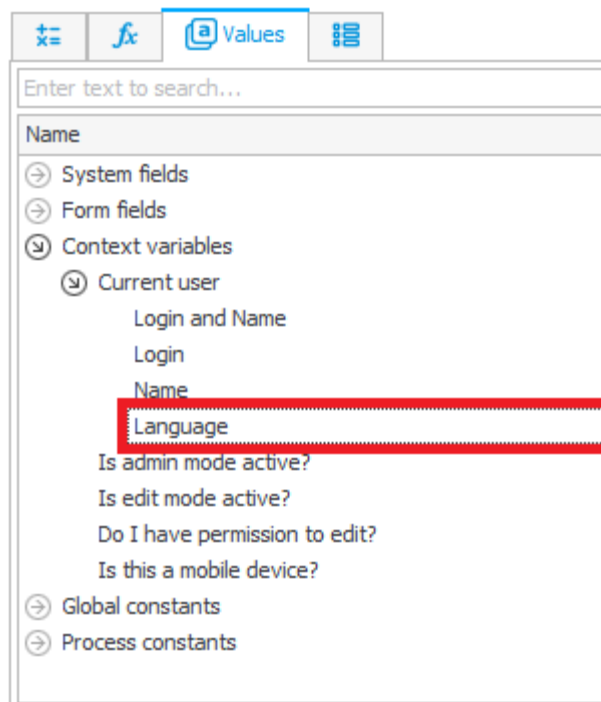
Podzielony tekst zwraca jako kolekcję wartości tekstowych.

CONCAT - łączy wiele wartości tekstowych w jeden ciąg znaków.

SUBSTRING - pobiera z przekazanego tekstu jego fragment o wskazanej długości, rozpoczynając od wskazanego znaku.

4.43. Zmienny kod języka interfejsu

Do reguł formularza wprowadzono zmienną pozwalającą pobrać kod języka w którym aktualnie wyświetlany jest formularz.

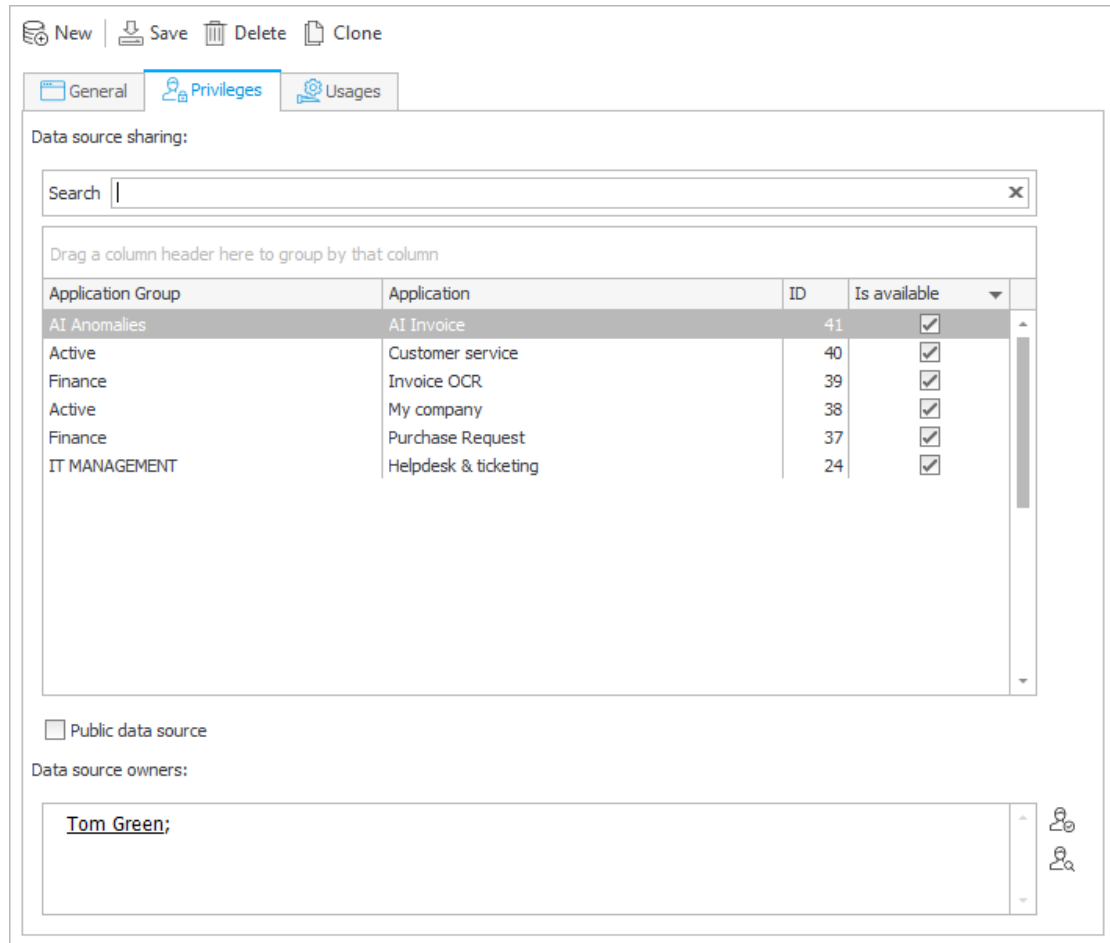


4.44. Właściciel źródła danych oraz połączenia

Konfiguracje źródeł danych oraz połączeń rozbudowano o możliwość definiowania właścicieli źródła danych/połączenia oraz określania ich dostępności dla aplikacji.

Administrator Systemu oraz właściciel połączenia/źródła danych posiada uprawnienia do zmiany jego konfiguracji w tym określania czy

połączenie/źródło danych jest dostępne publicznie dla wszystkich aplikacji czy jedynie dla wybranych aplikacji. Z połączeń oraz źródeł danych udostępnionych dla aplikacji mogą korzystać, bez możliwości edycji, użytkownicy o roli Administratora aplikacji.



4.45. Rozbudowa REST API

Interfejs REST API rozbudowano o metody pozwalające na obsługę stałych globalnych oraz stałych procesu. Odpowiednie metody udostępnione zostały w wersji API beta.

/api/data/beta/db/{dbId}/admin/constants

/api/data/beta/db/{dbId}/processes/{idguid}/admin/constants

4.46. Wersja 3.0 interfejsu REST API

Utworzona została wersja 3.0 interfejsu REST API.

REST API w wersji 3.0 zawiera wszystkie metody dostępne do tej pory w REST API Beta.

5. Poprawa błędów

[Ogólne]

- Poprawiono błąd generowania dokumentacji dla reguł w których występowała kolumna STP_ID.
- Poprawiono sposób sprawdzania uprawnień do pobierania listy dostępnych domen w konfiguracji synchronizacji listy użytkowników AD. Aktualnie zarówno lista domen jak i lista OU pobierana jest w kontekście użytkownika na którym wykonywana będzie synchronizacja (użytkownik określany w konfiguracji synchronizacji z poziomu instalatora lub WEBCON BPS Designer Studio).
- Poprawiono błąd mechanizmu import-eksport związany z przenoszeniem użycia parametrów reguł globalnych.
- Poprawiono błąd instalatora WEBCON BPS powodujący brak właściwych uprawnień administratora do Designer Studio oraz Portalu.
- Poprawiono błąd spowodowany użyciem znaku "{" w konfiguracji customowego źródła.
- Poprawiono działanie mechanizmu wyboru bazy załączników podczas importu procesu.
- Poprawiono błąd migracji uniemożliwiający załadowanie kroku tworzenia aplikacji IIS.
- Poprawiono błąd mechanizmu Import-Eksport dotyczący znalezienia przez mechanizm stałej globalnej z innego procesu.
- Poprawiono błąd wyświetlania podglądu reguły biznesowej.
- Poprawiono błąd weryfikacji OCR powodujący brak możliwości douczania na formularzu w trybie Classic.
- Poprawiono błąd edycji wyglądu w trybie zaawansowanym w Designer Studio.
- Poprawiono błąd pojawiający się podczas usuwania zbyt dużej liczby elementów procesu poprzez narzędzia administracyjne w Designer Studio.
- Poprawiono działanie reguły edytowalności (SQL COMMAND) na liście pozycji na formularzu Classic.
- Poprawiono błąd funkcji nadpisania adresu w konfiguracji powiadomień masowych dla instalacji Standalone.
- Poprawiono błąd powodujący w pewnych przypadkach problem z reindeksacją danych SOLR.
- W instalatorze WEBCON BPS poprawiono wygląd okna logowania SOLR wyświetlanego przed aktualizacją struktury bazy SOLR oraz dodano walidację hasła i użytkownika w kontekście którego wykonywane będą skrypty aktualizacyjne.

- Poprawiono błąd skryptu aktualizującego strukturę bazy SOLR mogący po podniesieniu systemu z wersji 2019 do wersji 2020, powodować błędy przy próbie pobrania danych z bazy SOLR.

[Portal]

- Poprawiono widoczność przycisków importu i eksportu w zależności od uprawnień użytkownika.
- Poprawiono wyświetlanie komunikatu błędu walidacji/komentarza w trybie podglądu.
- Poprawiono wyświetlanie wymagalności kolumny na liście pozycji.
- Poprawiono obsługę zastępstw, obecnie administrator systemu może już ustawić siebie jako zastępcę.
- Poprawiono błąd uniemożliwiający sortowanie raportu po kolumnie wyliczanej.
- Poprawiono błąd, który powodował, że użytkownik bez właściwych uprawnień widział w strukturze wyszukiwania globalne atrybuty techniczne.

[Formularz Modern]

- Poprawiono błąd pojawiający się podczas ustawiania jednego atrybutu poprzez drugi, gdy oba korzystają z różnych źródeł danych.
- Poprawiono błąd źródeł danych procesów słownikowych i szablonów dokumentów, który powodował nieustawianie się zależnego pola wyboru.
- Poprawiono działanie walidacji pola wyboru i ustawiania przez niego pól docelowych w trybie edycji formularza.
- Poprawiono komunikat błędu pojawiający się podczas przejścia ścieżką, gdy zadanie jest skonfigurowane na bycie przypisanym do dowolnej osoby, ale ta musi zostać podana na formularzu.
- Poprawiono błąd związany z wgraniem paczki tłumaczeń i ustawieniu języka Portalu na chiński.
- Poprawiono błąd pojawiający się jeśli skonfigurowano akcję na przycisk w menu wraz z wyświetlaniem komunikatu przed wykonaniem akcji i na elemencie obiegu wybrano opcję jej anulowania.
- Poprawiono błąd reguły SET VALUE wykonywanej na zmianę wartości.

[Procesy]

- Poprawiono błąd pojawiający się przy tworzeniu aplikacji, gdy w polu "Administrator" brakowało dopasowania użytkownika.

[Atrybuty]

- Poprawiono działanie przycisku "Test" znajdującego się na oknie konfiguracji źródła danych korzystającego z widoku. Jego użycie oznaczy teraz źródło danych, którego zwracane kolumny uległy zmianie względem poprzedniej konfiguracji.

[Akcje]

- Poprawiono błąd nauki OCR jeśli douczane było pole z aktywnym łączeniem bloków, które znajdowały się na różnych stronach dokumentu.
- Poprawiono błąd występujący w akcji "Rozpoznawanie OCR" spowodowany użyciem pojedynczego cudzysłowu " ' ".
- Poprawiono błąd przy zapisie konfiguracji akcji SOAP powodujący zmianę GUID wybranej dynamicznej biblioteki WSDL.
- Poprawiono błąd powodujący zatrzymanie dokumentów w kolejce rozpoznawania OCR AI z powodu zbyt długiego czasu przejścia ścieżką.
- Poprawiono błąd akcji drukowania kodu kreskowego powodujący długi czas jej trwania i w konsekwencji timeout.
- Poprawiono błąd mechanizmu Import-Eksport uniemożliwiający przeniesienie procesu ze środowiska PROD na DEV.
- Poprawiono błąd akcji "Odczytaj dane z pliku Excel" pojawiający się jeśli chcieliśmy wybrać załącznik, a kategoria posiadała swoje tłumaczenie.

[Źródła danych]

- Poprawiono błąd, który powodował, że po przeniesieniu procesu z aplikacji do innej aplikacji, lista procesów w konfiguracji źródła BPS nie odświeżała się.
- Poprawiono błąd migracji z WEBCON BPS 2017 do wersji 2019 powodujący błędy w źródłach danych BPS.
- Poprawiono treść logów dotyczących synchronizacji listy użytkowników oraz wprowadzono dodatkową informację w (i) dotyczącą ich zawartości.

[Dodatki]

- Poprawiono błąd dodatku Outlook powiązany z wyborem obiegu na którym znajdował się atrybut z listą SharePoint.
- Poprawiono błąd powodujący ignorowanie podstawowej konfiguracji atrybutu daty przy jego customizacji.
- Poprawiono błąd powodujący nieaktualizowanie się zmiennych użytych w konfiguracji niestandardowych źródeł danych.

[Web Part]

- Poprawiono błąd wyświetlania grafiku urlopowego na wykresie Gantta.
- Poprawiono błąd spowodowany importem tego samego procesu, aplikacji lub prezentacji do innej bazy tego samego środowiska oraz dodano mechanizm zabezpieczający przed taką sytuacją.
- Poprawiono wyświetlanie Web Partu odpowiedzialnego za startowanie procesów.
- Poprawiono działanie filtrów na raportach.

[Mobilne]

- Poprawiono wyświetlanie rodzaju wersji dla aplikacji w sklepie Google Play.
- Poprawiono błąd, który powodował pozostawienie profili po odinstalowaniu aplikacji, a także błąd powodujący brak możliwości zalogowania się po dodaniu nowego profilu.
- Poprawiono błąd aplikacji na iOS, który powodował pojawienie się błędu o kodzie 500.
- Zaktualizowano certyfikat powiadomień PUSH dla urządzeń mobilnych z systemem iOS.

[Serwis]

- Poprawiono błąd powodujący dublowanie wpisów dotyczących tego samego użytkownika w danej grupie.
- Poprawiono błąd synchronizacji użytkowników spowodowany ustaleniem odległej daty w parametrze "Account expires".
- Poprawiono błąd synchronizacji AAD na środowiskach z dużą liczbą grup on-premise AD.
- Poprawiono błąd HotMailBoxów oraz HotFolderów spowodowany zbyt długą nazwą załącznika oraz ścieżki.
- Poprawiono błąd aktualizacji zastępstw na bazach na których ta funkcja była wyłączona.